



ValdresEnergi
- alltid til stede

Årsrapport 2015



Om ValdresEnergi	Styret	Virksomheten	Regnskap
/03/ Selskapet og organisasjonen	/11/ Styret	/16/ Teknisk årsrapport	/26/ Resultatregnskap
/06/ Adm. direktørs beretning	/12/ Styrets årsberetning	/19/ Kraftsalg	/28/ Eiendeler
/09/ Samfunnsregnskap og sosialt ansvar		/21/ Produksjon	/29/ Egenkapital og gjeld
		/23/ Varmepumpe	/30/ Kontantstrømpoppstilling
		/24/ Fiber	/32/ Noter til årsregnskapet
			/42/ Revisjonsberetning

Utgiver
ValdresEnergi

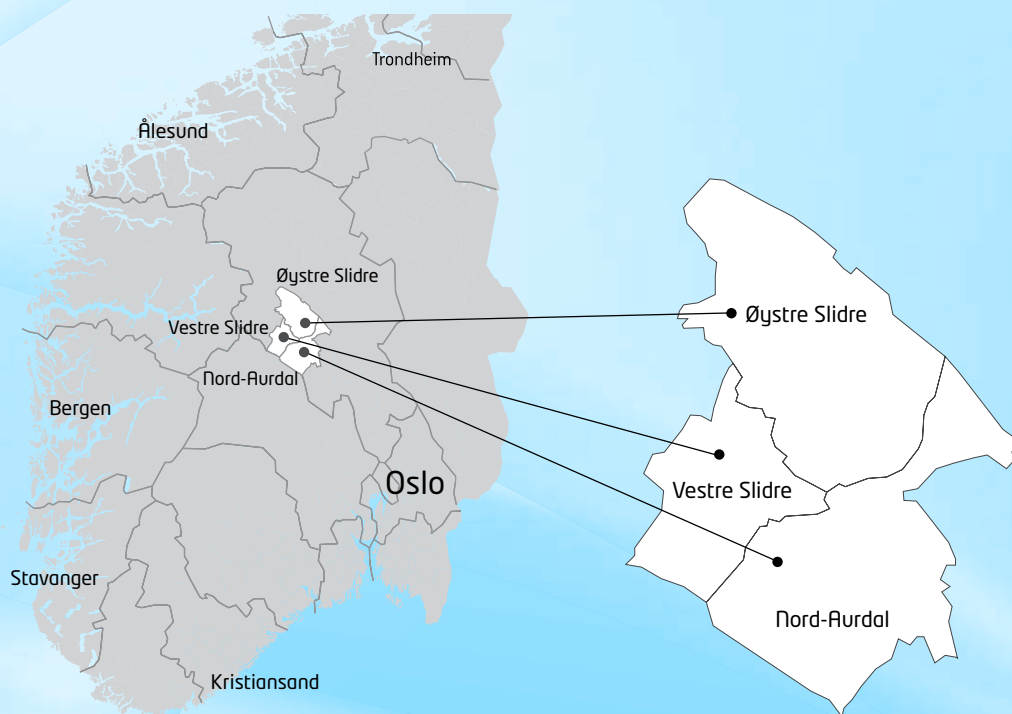
Form
Nina Stensæter og
Henning Wangsnes

Foto
Cathrine Dokken

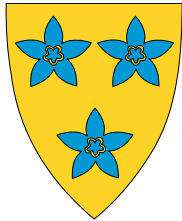
Selskapet og organisasjon

Strømnettet dekker kommunene Nord Aurdal, Vestre Slidre og Øystre Slidre. Området er på 2.336 km² og har 11.845 innbyggere.

Selskapet er lokalisert på Spikarmoen rett utenfor Fagernes sentrum. Selskapet har 49 ansatte som i all hovedsak jobber med nett, anlegg, kraft og utvikling.



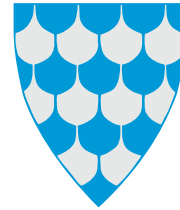
// Våre eiere



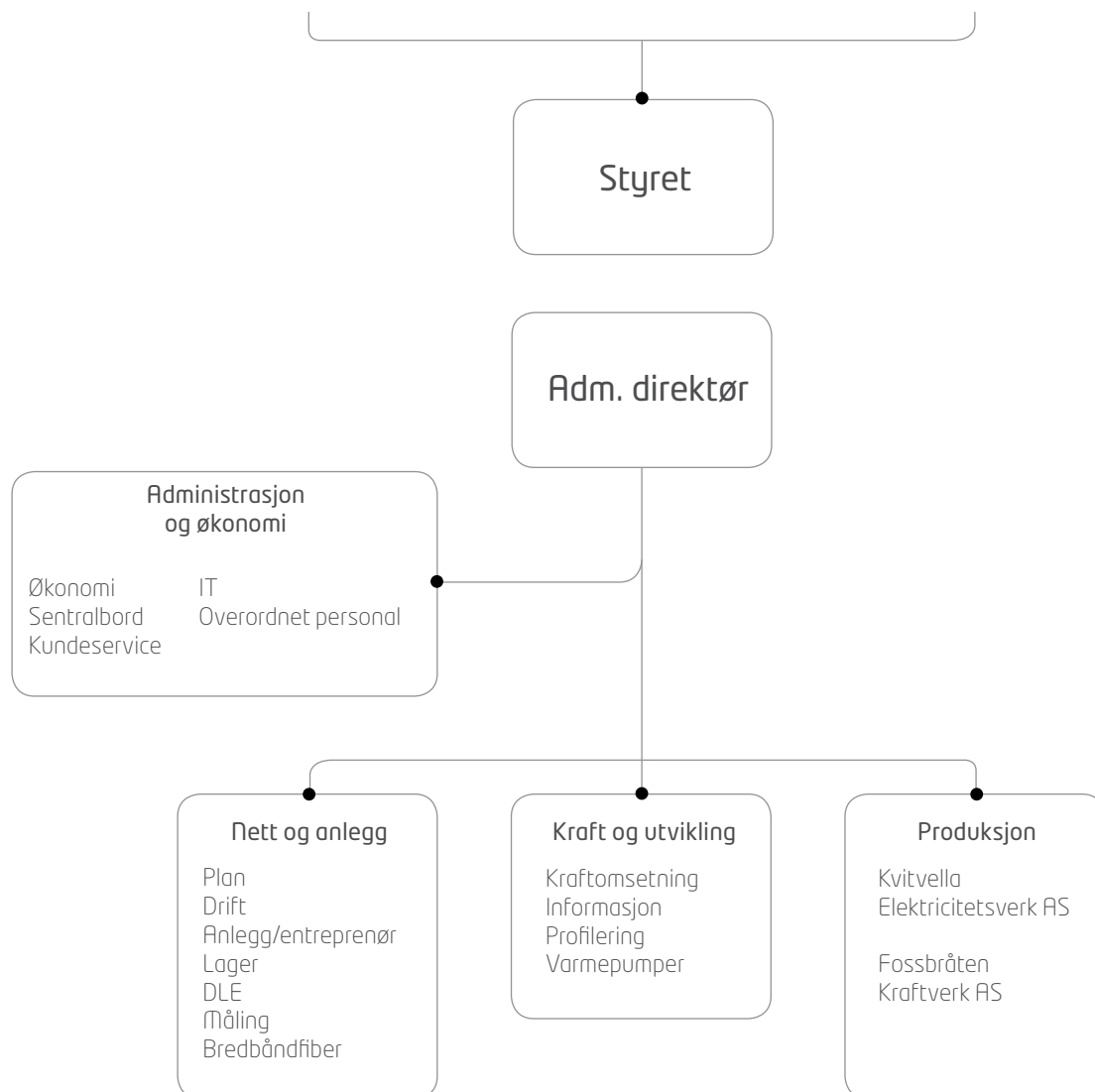
Nord Aurdal
kommune



Vestre Slidre
kommune



Øystre Slidre
kommune







// ValdresEnergi - i Valdres

Ved Adm. direktør Bjørg Brestad

Debatten i Norge har vært preget av strukturendringer på mange områder. Det er politisk flertall for å samle både kommuner og infrastruktur i større selskaper. For noen miljø handler dette om effektivitet, konkurranse, stordriftsfordeler og marked. For andre miljø handler det om størrelse, antall selskaper og posisjonering. For oss som bor i distriktene handler dette mest om livskvalitet og arbeidsplasser. Det handler om hva vi skal leve av fremover.

Endring av struktur er eierdiskusjoner. Eierne av nettselskap i Norge er stort sett kommuner og fylkeskommuner. Kommunene er til for folket som bor i dem. Den samme funksjonen har fylkeskommunene. Det er derfor viktig å lytte til innbyggerne før det tas beslutninger om større strukturendringer i energibransjen.

Kraftprisene i Norge er mer enn halvert på to år. Dette har fått store konsekvenser for småkraftverkene til selskapet. Prognosene er lave fremover, men på sikt har vi tro på at nivået på prisene heves noe slik at investeringene vi har gjort vil gi bedre avkastning.

I Norge er ValdresEnergi et mellomstort, vertikalintegret energiselskap med nett i et område som ser annerledes ut enn for de aller fleste nettselskap i Norge. Det unike i Valdres er vi har flere hyttekunder enn boligkunder i nettet. Veksten i Valdres ligger i hyttemarkedet. Dette gir oss muligheter. Infrastruktur som Nett og Fiber danner grunnlaget for vekst og utvikling hos alle som får tilgang. Det er derfor viktig å følge med på utviklingen i Valdres slik at vi kan være i forkant.

Nettselskapene i Valdres samarbeider godt både om konkrete oppgaver, innkjøp av utstyr og opplæring av ansatte. Vi har i tillegg god nytte av hverandre i beredskapssammenheng. Eidsiva Energi eier regionalnettet i Valdres. De er en viktig samarbeidspartner både når det gjelder nett, fiber og kraft. Med revidering av energiloven, der det er tatt beslutning om at alle nettselskap skal organiseres i egen AS, må vi søke enda tettere samarbeid. Både for å drive effektivt, men også for å greie å opprettholde den kompetansen som kreves for å løse oppgavene. Dette arbeidet er godt i gang og vil føre til en spennende utvikling av selskapet.

Revidert energilov krever også et funksjonelt skille av nettvirksomheten innen fem år. Dette vil mest sannsynlig føre til større strukturendringer i bransjen både i Valdres og resten av landet. Her ser vi på flere muligheter og følger utviklingen i bransjen tett.



Adm. direktør Bjørg Brestad

Forventningene og behovene til kundene endres både når det gjelder handlemønster, service og tilgjengelighet. Vi jobber derfor med flere ulike scenario for kraftomsetningen fremover. For områdene nett og fiber er kunden først og fremst opptatt av rask tilgang til infrastrukturen og god beredskap.

Etter hvert vil alle kundene få installert smartmålere. Disse kan gi mange spennende muligheter fremover for salg av andre tjenester.

På kraftomsetning ble årsresultatet i 2015 det beste vi noen gang har levert. Resultatet på nett ble også bra, det samme med fiber og varmepumpe. På produksjon er vi fornøyd ut fra hva vi kunne få til med rekordlavt prisnivå.

ValdresEnergi har flinke ansatte som kjenner området og oppgavene sine. Jeg er uendelig takknemlig for innsatsen og engasjementet som vises av den enkelte hver dag. Tusen takk.

Bjørg Brestad
Adm. direktør





Nina Stensæter

Selskapet og organisasjonen
Adm. direktørs beretning
Merkevaren ValdresEnergi

Samfunnsregnskap og sosialt ansvar



Fagernes jenter 12, fotball

// Samfunnsregnskap og sosialt ansvar

Ved Adm- og økonomisjef Kim Tronrud

ValdresEnergi bidrar direkte og indirekte til en betydelig samfunnsmessig verdiskapning. Selskapets sosiale ansvar omfatter først og fremst våre medarbeidere. Vi legger stor vekt på at ValdresEnergi skal være en god arbeidsplass der medarbeiderne kan føle at de utvikler seg og arbeider i et positivt miljø. Dette har også stor betydning for rekruttering til selskapet.

For ValdresEnergi er det viktig å vise sine medarbeidere at selskapet er godt integrert i det samfunnet vi lever i, og at vi er et sosialt ansvarlig selskap som bidrar positivt både i bransjen og i lokalmiljøet i Valdres.

ValdresEnergi bidrar gjennom støtte til idrettsorganisasjoner og større lokale kulturarrangement. Bidraget gis både som

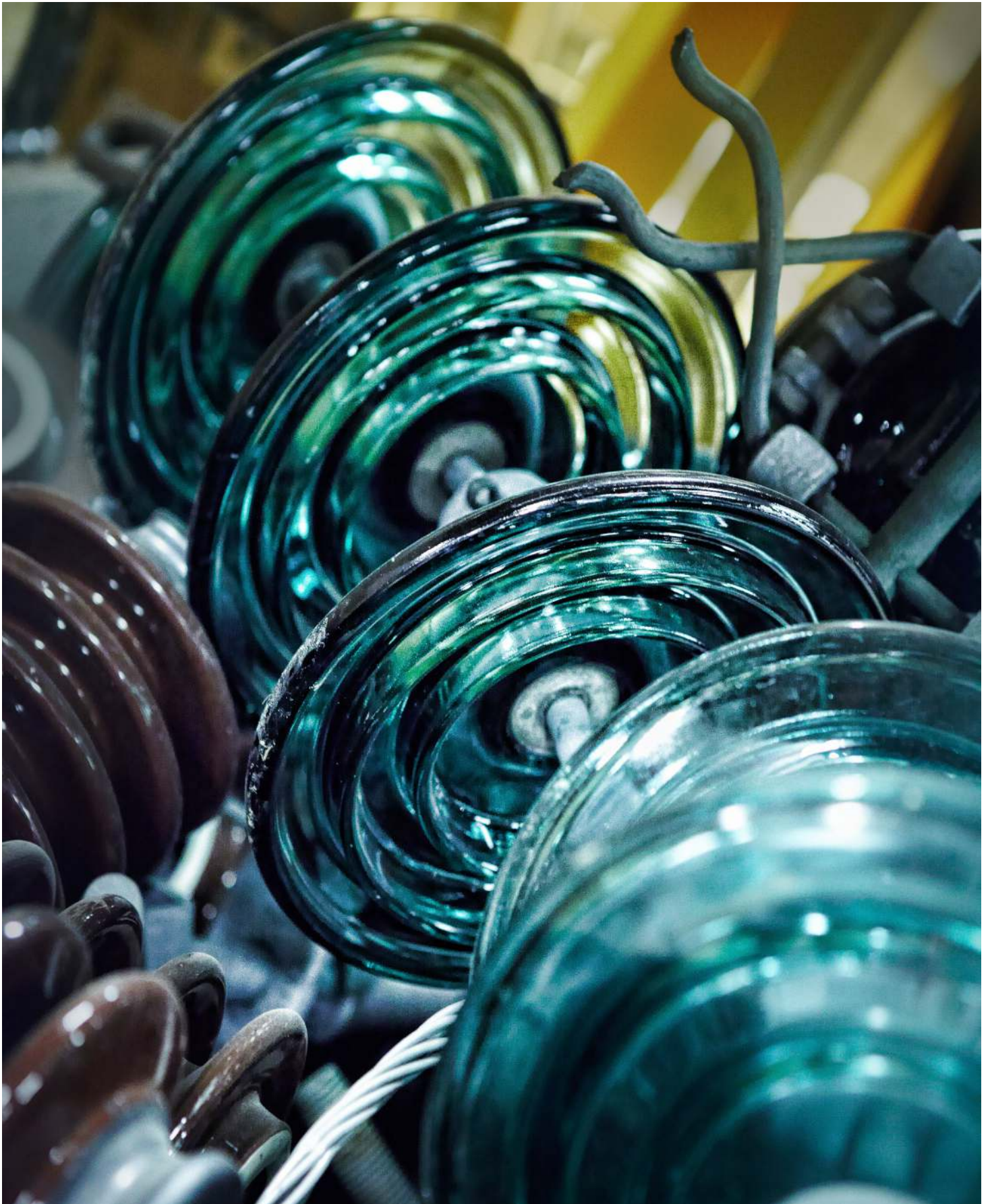
arbeidskraft, utstyr og/eller penger. ValdresEnergi er bevisst i bruken av lokale leverandører ved kjøp av varer og tjenester. Investeringene i 2015 utgjorde MNOK 36,1 for konsernet.

Den direkte verdiskapningen er (beløp i MNOK):

Skatt på selskapets inntekt	4,8
Skatt på inntekt - egne ansatte	8,2
Arbeidsgiveravgift	3,8
Forbruksavgift	34,7
Avgift til Enova	3,0
Merverdiavgift, netto	23,3
Eiendomskatt	2,7
Sum direkte verdiskapning i 2015	80,5

I tillegg til ovennevnte kommer rente på ansvarlig lån, ordinært og ekstraordinært utbytte til eierkommunene med MNOK 6,9 i 2015. Dette utgjorde for årene i MNOK:

2014 - 6,9	2012 - 6,9	2010 - 9,0
2013 - 10,2	2011 - 3,7	2009 - 9,1





Bakre rekke fra venstre: Steinar Haugen, Odd Erik Holden,

Fremre rekke fra venstre: Jorun Ødegård Bjerke, Øyvind Dahle og Randi Lineikro. Ikke tilstede: Cathinka Vik og Knut Lie.

// Styret

// Øyvind Dahle

Styreleder siden 2014

Født: 05.02.1974

Stilling: Advokat

Bakgrunn: Cand.jur. Universitetet i Bergen

// Odd Erik Holden

Styremedlem siden 2012

Nestleder siden 2015

Født: 24.04.1969

Yrke: Regnskapsfører og Takstmann

Bakgrunn: Agroteknikker og Takstmann fra NEAK (Norges Eiendoms kademi)

// Randi Lineikro

Styremedlem siden 1998-2002, 2004

Født: 21.02.1960

Stilling: IT ansvarlig

Bakgrunn: ADB-kandidat fra Høyskolen i Oslo, teknisk tegner

// Steinar Haugen

Styremedlem siden 2000

Født: 25.08.1959

Stilling: Energimontør

Bakgrunn: Bygnings- og elverksinstallasjon

// Knut Lie

Styremedlem siden 2015

Født: 08.01.1953

Stilling: Daglig leder

Bakgrunn: Byggenæring

// Cathinka Vik

Styremedlem siden 2015

Født: 06.07.1978

Stilling: Førsteamanuensis ved NTNU Gjøvik

Bakgrunn: PhD i internasjonal politikk fra University of Miami

// Jorun Ødegård Bjerke

Styremedlem siden 2015

Født: 01.09.59

Stilling: Kommunalsjef i

Nord-Aurdal kommune

Bakgrunn: Helsesøster, masterfag innen ledelse, samf.planlegging og innovasjon



Ulnes, Vestre Slidre

// Styrets årsberetning

Virksomhetens art og tilholdssted

Valdres Energiverk AS ble stiftet 5. september 1989 med kommunene Nord-Aurdal, Vestre Slidre og Øystre Slidre som aksjeeiere. Aksjekapitalen, TNOK 22 800, er fordelt likt på de tre eierkommunene.

Selskapet er morselskap for et konsern med datterselskapene Kvitvella Electricitetsverk AS og Fossbråten Kraftverk AS. I begge datterselskaper ble det igangsatt kraftproduksjon i 2014.

Konsernet har følgende kjernevirksomhet:

- Nettdistribusjon
- Kraftsalg til sluttbruker
- Småkraftproduksjon

I tillegg er konsernet engasjert i:

- Fiberutbygging sammen med Eidsiva Bredbånd AS
- Salg av varmpumper
- Salg av tjenester fra kjernevirksomheten
- Forvaltning av kraft
- Utbygging av gatelys
- AMS (avanserte måle- og styringssystemer)

Konsernet har hovedkontor på Spikarmoen, Fagernes, i Nord-Aurdal kommune. Konesjonsområdet dekker kommunene Nord-Aurdal, Øystre Slidre og Vestre Slidre.

Øverste myndighet i selskapet er generalforsamlingen og selskapet har et styre med 7 medlemmer. I 2015 har selskapet avholdt 7 styremøter og behandlet til sammen 19 saker.

Årsregnskapet - virksomhetens stilling og resultat

Årets driftsinntekter i konsernet er TNOK 133 073 mot TNOK 133 122 for 2014. Årets driftsinntekter er hovedsakelig preget av følgende:

- Lavere kraftomsetning med TNOK 4 899 grunnet lavere gjennomsnittspris på salg av kraft som igjen er knyttet opp til mildere vær sammenlignet med fjoråret.
- Salg av overføringstjenester på nett øker med TNOK 2 236 sammenlignet med fjoråret.
- Salg av kraft fra egen produksjon øker med TNOK 2 242. I 2014 er det kun produsert deler av året. Begge kraftverkene ble igangsatt i 2014.

Årets konsernresultat etter skatt og minoritetsinteresser er TNOK 2 152 mot TNOK 14 993 i 2014.

Ved utgangen av året er konsernets egenkapital på TNOK 143 967. Dette gir en egenkapitalandel på 36,4 % som er 2,1 prosentpoeng lavere enn fjoråret. I tillegg har konsernet ansvarlige lån på TNOK 60 000 fra eierkommunene.

Netto finanskostnader for konsernet på TNOK 4 376 inkluderer TNOK 3 708 i renter på ansvarlige lån til eierne. Et lavt rentenivå bidrar til lave finanskostnader. Konsernets og selskapets likviditet vurderes kontinuerlig og er gjennomgående tilfredsstillende. Full utbygging av AMS (avanserte måle- og styringssystem) til alle nettkundene gir



Arild Bratrud

selskapet løpende kontroll på forbruk og fordringer. Konsernet og selskapet er solid og får tilført likviditet ved behov i form av banklån eller finansiering i sertifikatmarkedet. Kontantbeholdningen i selskapet er økt fra TNOK 36 217 ved årets start til TNOK 46 911 ved årets slutt. Tilsvarende for konsernet er en økning fra TNOK 39 330 ved årets start til TNOK 49 589 ved årets slutt. Netto kontantstrøm fra investeringsaktiviteter i konsernet utgjør TNOK 22 964 for 2015 og TNOK 36 486 for 2014. Reduksjonen skyldes hovedsakelig ferdigstillelse av utbygging av to småkraftverk i 2014. Ny-/reinvesteringer i nettvirksomheten er noe høyere enn i fjoråret.

Konsernet forvalter gjennom morselskapet dessuten konsesjons- og andelskraften til to av eierkommunene. Kommunene beslutter egen risikoprofil (sikringsstrategi). Andels- og konsesjonsrettighetene har tilført kommunene Nord-Aurdal og Vestre Slidre et resultat i 2015 på til sammen TNOK 4 500.

Årets driftsresultat i konsernet utgjør TNOK 4 066, som er TNOK 19 519 lavere enn fjoråret. Årets driftsresultat preges av følgende:

- Årets pensjonskostnader øker med TNOK 10 539. Regnskapsmessig effekt av planendring knyttet til levealderjustering og nye uførepensjonsregler fra 2015 var årsaken til svært lave pensjonskostnader i 2014.
- Inntektsrammen tildelt fra NVE (Norges Vassdrags- og Energidirektorat) øker med TNOK 1 026 men økningen «spises opp» av økte drifts-/vedlikeholdskostnader. Nettvirksomheten har likevel bidratt med et resultat som er noe bedre enn budsjettert for året.
- Lave priser på kraft og elsertifikater gir negative driftsresultater for kraftproduksjon i datterselskaper.
- Nedskrivning av bokførte verdier av kraftanlegget i datterselskapet Kvitvella Elektrisitetsverk AS med TNOK 10 000.

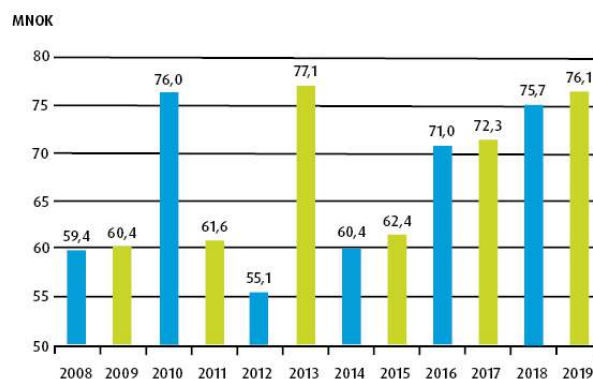
- Det beste resultatet noensinne for kraftsalg til sluttbruker.
- Øvrige forretningsområder bidrar positivt til resultatet.
- Kontinuerlig fokus på kostnader og kostnadsstyring både i nettvirksomheten og totalt i konsernet.

Styret er av den oppfatning at årets resultat er tilfredsstillende selv om selskapets og konsernets stilling ikke er bedret. Etter styrets oppfatning gir det fremlagte resultatregnskap og balansen med tilhørende noter fyllestgjørende informasjon om driften og om stillingen ved årsskiftet. Styret vurderer utsiktene for konsernet og selskapet fremover som gode.

Fremtidig utvikling

Nedenfor vises estimert utvikling i brutto inntektsramme frem til 2019. Inntektsrammen synes å ha nådd sitt laveste nivå i 2012. Det synes også som selskapet kan forvente en gradvis økt og noe mer stabil ramme de nærmeste årene.

Utvikling i inntektsramme



Med en høyere inntektsramme vil også avkastningen på selskapets nettinvesteringer fremover bli noe bedre.

Det er tidligere gjennomført tiltak for å sikre mer stabile inntekter innenfor salg av kraft i sluttbrukermarkedet. Dette er en medvirkende årsak til det beste resultatet noensinne i 2015. Vi ser likevel at konkurransen i sluttbrukermarkedet innenfor omsetning av kraft skjerpes gradvis. Markedet er volatilt og inntjeningen varierer fra år til år.

Av konsernets største utfordringer er fortsatt uforutsigbare rammevilkår innenfor nettvirksomheten. Det synes vanskelig å vite om de positive signaler vi ser i dag vil vedvare over flere år. Ny Energilov ble vedtatt på Stortinget i mars 2016. Denne gir utfordringer for bransjen med bl. a. krav om selskapsmessig og funksjonelt skille mellom monopolvirksomheten (nett) og konsernets øvrige virksomhet. Endringene skal være gjennomført innen 01.01.2021. Lokalpolitiske diskusjoner og diskusjoner i tilknytning til kommunereformen synes også, til en viss grad, å påvirke konsernets vurderinger fremover.

Konsernet har innenfor nettvirksomheten de siste årene gjennomført store investeringer i forbindelse med utbygging av hyttefelt og reinvesteringer i eget nett. Vi står godt rustet for fremtiden. Det er likevel slik at reinvesteringsbehovet i nettet vil øke i årene som kommer. I tillegg har myndighetene gjennom NVE pålagt bransjen å investere i ny AMS – teknologi innen 2019. Nevnte forhold vil øke investeringsbehovet innenfor nettvirksomheten betydelig de nærmeste årene.

Morselskapet har vært gjennom en periode med driftstilpasninger og har gjennom dette arbeidet redusert selskapets kostnader. Arbeidet har også medført økt fokus på kostnader og kostnadstilpasninger. Dette arbeidet vil vi dra nytte av i årene som kommer. Driftstilpasningene har omfattet kostnadsreduksjoner gjennom omprioriteringer og naturlig avgang av ansatte, investeringer i IT-systemer som effektiviserer bedriftens ulike administrative prosesser og gjennomgang av øvrige vesentlige kostnader. Vekst i eksisterende og nye forretningsområder er særdeles viktig for å kunne fordele kostnader på et større volum.

Det bemerkes at markedet i Valdres og kommunenes reguleringsplaner styrer mye av aktiviteten når det gjelder investeringer i nettet. Ny infrastruktur til hytteutbygging i alle tre kommunene har hatt høy prioritet. Det er lagt vekt på god nettkvalitet, noe som vises ved størrelsen på reinvesteringer og utvidelser. Dette i sum får konsekvenser når det gjelder finansiering, likviditet og fordeling av kostnader mellom investeringer og drift.

Ved mer effektiv drift innenfor selskapets nettvirksomhet gjør vi oss mindre sårbare for resultatvingninger i våre øvrige forretningsområder. Samtidig vil vi også få et bedre grunnlag til å utvikle oss innenfor andre og nye forretningsområder.

Forsknings- og utviklingsaktiviteter

Konsernet og selskapet har for tiden ingen egne pågående forskningsaktiviteter. Når det gjelder utviklingsaktiviteter har konsernet ferdigstilt prosjekter innenfor fornybar energi. To datterselskaper innenfor småkraftproduksjon er etablert og satt i drift i 2014.

Finansiell risiko

Et av kjernevirksomhetsområdene til konsernet er handel med kraft. Dette er et marked der pris og produksjonsevne varierer betydelig, noe som kan medføre stor usikkerhet knyttet til kjøp og salg. Konsernet driver derfor aktiv risikostyring tilpasset den aktuelle markedssituasjonen. Det benyttes i stor grad terminkontrakter til inntektssikring. På denne måten ønsker konsernet å sikre en optimal kontraktsposisjon i forhold til gitte risikokriterier. Kraft til konsernets kraftkunder kjøpes på kraftbørsen Nordpool. Risiko knyttet til krafthandel vurderes som middels.

Konsernet er eksponert for valutakursendringer for krafthandelen. For å skape forutsigbarhet blir deler av denne handelen sikret gjennom terminkontrakter. Salg av kraft eller netttjenester skjer med oppgjør i norske kroner. Valutarisiko vurderes som liten.

Konsernet har en aktiv holdning til rentemarkedet og tilpasser seg utviklingen i rentemarkedet i tett samarbeid med finansieringsforbindelser. Morselskapet har for tiden kun avtaler om flytende rente på sine låneengasjement. Dette samsvarer godt med at hoveddelen av konsernets inntekter også er flytende gjennom at inntektsrammen er basert på flytende rente. I datterselskapene er inngått til sammen tre rentebytteavtaler hvor selskapene betaler fast rente og får flytende rente tilbake. Avtalene utgjør TNOK 20 000 i Fossbråten Kraftverk AS og TNOK 17 600 i Kvitvella Electrisitetsverk AS. Renterisiko vurderes dermed som liten.

Kredittrisikoen til konsernet er lav. Det er lave historiske tap og kredittrisikoen er liten ved at risiko fordeles på mange små kunder der mange også er nettkunder.

Likviditetsrisikoen vurderes å være liten. Konsernet er kredittverdig med akseptabel soliditet. Det vurderes å være liten risiko for at konsernet ikke får tilført likviditet ved behov.

Fortsatt drift

Forutsetningene for fortsatt drift er til stede. Det er ikke etter regnskapsårets utgang inntrådt forhold som etter styrets syn har betydning for bedømmelsen av regnskapet.

Resultatdisponering

Selskapet har for 2015 et overskudd på TNOK 2 650 som foreslås anvendt slik (beløp i TNOK):

Avsatt til utbytte	3 216
Overført fra annen egenkapital	<u>- 566</u>
Sum disponert	<u>2 650</u>



Styreleder: Øyvind Dahle

Arbeidsmiljø

Ved årets slutt hadde konsernet og selskapet 49 ansatte.

Sykefraværet i 2015 har vært:

- Korttids (1-3 dager) 0,6 %
- Mellom (4-16 dager) 1,1 %
- Langtids (over 16 dager) 4,6 %

Styret anser arbeidsmiljøet i konsernet og selskapet som meget godt. Arbeidsmiljøundersøkelser har påvist svært bra arbeidsmiljø, men med utfordringer ved at gjennomsnittsalderen øker og at det er enkelte slitasjeskader. En stor andel av det langsiktige sykefraværet skyldes langvarige sykdommer som ikke er arbeidsrelatert og som bedriften ikke kan påvirke.

Ved midlertidig fjerning av en spenningsløs EX luftlinje for gatelys i mars 2015 knakk stolpen ved bakken. Stolpen tilhørte ikke Valdres Energi. Som følge av dette gikk stolpen over ende og montøren ble med ned. Dette medførte et fall på ca. 6-7 m. Det viste seg at stolpen var råtten. Montøren fikk hjernerystelse og slag i skulder/arm. Vedkommende ble undersøkt av lege. Dette medførte sykmelding i ca. 14 dager. Bedriften har gjennomført intern gjennomgang/kursing vedrørende råtekontroll. Ved linjearbeid for andre som medfører stolpeklatringer må det sjekkes ut at det er gjennomført råtekontroll på stolper i henhold til gitte krav. Eier av anlegget ble varslet, med dokumentasjon. Skaden ble rapportert til Arbeidstilsynet.

Utover denne hendelsen har ikke konsernet og selskapet hatt ulykker eller større skader i 2015.

Likestilling

To av de aksjonærvalgte styremedlemmene er kvinner og en av de ansattvalgte styremedlemmene er kvinne. Sammensetningen i styret oppfyller for tiden eierkommunenes krav om minimum 40 % representasjon av det minst representerte kjønn. 20 % av konsernets og selskapets ansatte er kvinner. Selskapet har kvinnelig adm. direktør og 2 av 5 i ledergruppen er kvinner. Likestilling er etter vår mening godt ivaretatt i selskapet.

Diskriminering og tilgjengelighet

Bedriften arbeider for å fremme likestilling, sikre like muligheter og rettigheter og hindre diskriminering. Det er etablert rutiner i forbindelse med rekruttering for å sikre at alle søkergrupper får lik behandling.

Ytre miljø

Virksomheten forurenser ikke det ytre miljø, utover gjeldende lover og forskrifter. Ved planlegging av nyanlegg og reinvesteringer blir natur og miljø hensyntatt i størst mulig utstrekning. Virksomheten har ingen foreliggende pålegg knyttet til indre og ytre miljø.

Øvrige forhold

Styret har også i 2015 lagt selskapets eierstrategi til grunn i sitt arbeid.

Fagernes den 2. mai 2016


I styret for ValdresEnergi

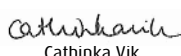

Øyvind Dahle
Styreleder


Odd Erik Holden
Nestleder


Knut Lie
Styremedlem


Jørn Ødegård Bjerke
Styremedlem


Steinar Haugen
Styremedlem


Cathinka Vik
Styremedlem


Randi Lineikro
Styremedlem


Bjørn Brestad
Adm. Direktør



Kjell Erik Eggen

// Teknisk årsrapport ILE/KILE

Ved Nettsjef Kjell Erik Eggen

Nyanlegg

Vi har i 2015 arbeidet med fremføring av strøm til flere etablerte hytte og stølsområder samt store opprustninger av nettet.

Det kan nevnes:

- Ny høyspentlinje i Tisleidalen og tilknytning til Eidsivas nye trafostasjon i Skrautvål.
- Etappe tre Blilie, Juviken
- Ny avgrening
- Sanderstølen hyttefelt

Dette har resultert i bygging av:

- ca 19 km ny 22kV jordkabel
- 30 km 220/415V jordkabel
- 17 km gammel luftlinje 220 V er revet og lagt i grøft og 2 km ny linje.
- 15 nye transformatorer i nettet

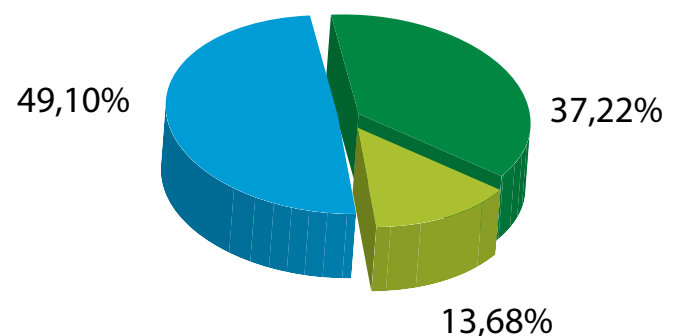
Totalt har vi nå:

400.461 m overførings- og fordelingslinjer 22 kV
298.829 m jordkabel 22kV
606.461 m luftlinje 220V
1.068.278 m jordkabel 220/415V
989 nettstasjoner.
14.002 nettabonnter.

ILE / KILE (ikke levert energi/kostnad ved ikke levert energi)

Feil og avbrudd i fordelingsnettet medførte i 2015 KILE kostnader på kr 1.949.540

Kundefordeling i nettområdet



Totalt 14.002 nettkunder pr. 31.12.2015



Hytter: 6.875



Husholdninger: 5.210



Gårdsbruk, næring: 1.917



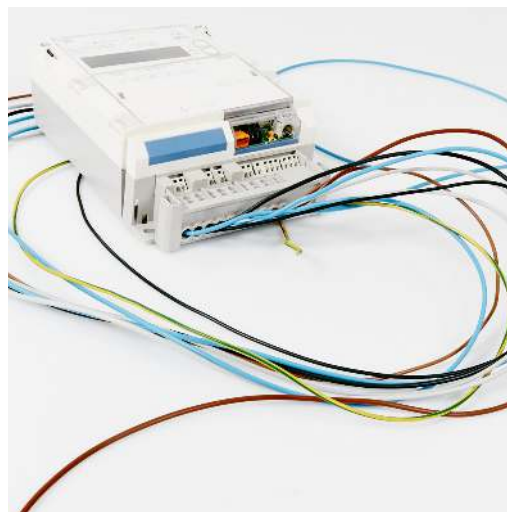
Olav Warberg

// Årsrapport for DLE

Ved Driftsjef Eivind Hauglid

DLE (Det lokale Eltilsyn)

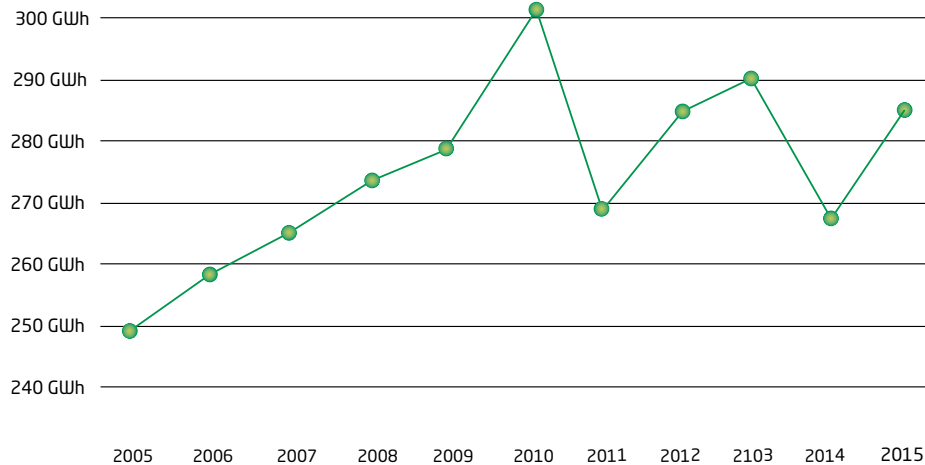
DSB har i spesifisert rammebrev pålagt Valdres Energi å utføre tilsyn med elektroentreprenører o.l., detaljhandlere, kundens elektriske anlegg samt utføre informasjonsarbeid ved skolene i forsyningsområdet. Vi har gjennomført den opprinnelige tilsynsplanen for 2015. Ved myndighetspålagte kontroller har vi samarbeidet med El-Tilsynet AS, som har utført den fysiske kontrollen. Vi har også i år prioritert arbeidet med kontroll av nyanlegg og nyere installasjonsarbeid.



Tilsynsaktiviteter

	Utført 2015
Tilsyn med boliger/hytter etc.	380
Tilsyn med nye anlegg/obligatoriske	98
Tilsyn med driftsbygninger	43
Tilsyn med andre næringsvirksomheter	144
Tilsyn gatelys	19
Revisjoner	97
Antall branner DLE har deltatt i granskingen av	5
Antall saker jordfeil	63

Fig.1: Utvikling i energiuttak



Forklaring på nettleiekostnader

Husholdning 20 000 kWh:
Sum nettleie kr 10.401 pr. 31.12.2015

- ◆ Nettleie kr 5.291,-
- ◆ Statlige avgifter kr 5.110,-

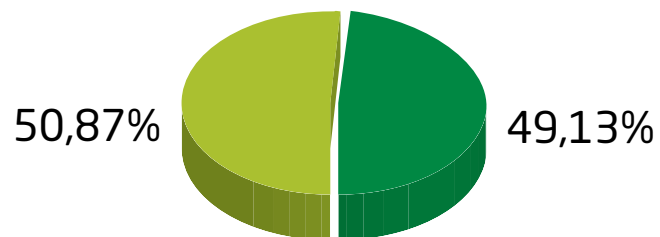


Fig.2: Utvikling i effektuttak





Jorunn Rosendal, Mona Sætre, Line Lunde Hovrud, Mette Brekken og Nina Stensæter

// Kraftsalg

Ved Markedsjef Line Lunde Hovrud

Kraftåret 2015

Vi gikk inn i 2015 med varmegrader og nedbør. Etter en ganske normal desember fikk vi et værromslag omtrent samtidig med at raketene ble avfyrt på nyttårsaften. Det ble mildt og vått. I januar fikk vi over 150 % av normalt nedbør i Norge, og den kom for det meste som regn bortsett fra høyt til fjells der det ble liggende som snø.

Høsten ble også våt. I Bergen ble det satt ny nedbørsrekord for året med over 3000 mm. Det er også litt av grunnen til at vi på lille julaften endte opp med en total hydrobalanse på over 21 TWh. Året 2015 gikk til levering på 31,25 Euro/MWh (prisen man kunne kjøpe år 2015 på ved inngangen til året), men ble levert på 20,98 Euro/MWh. Det betyr at dersom man hadde sikret kraftbehovet sitt for 2015 ved inngangen til året, så ville man tapt over 10 Euro/MWh.

Inngangen til 2016 ble litt motsatt av inngangen til 2015. Vi fikk en ordentlig kuldeperiode på starten av året. Dette førte til årets høyeste pris så langt på hele 80,99 Euro/MWh den 21. januar. Denne dagen ble det også satt forbruksrekord i Norge fra time 8 til 9 med 24485 MWh.

Trenden er brutt - Flere bytter strømleverandør

Det ble foretatt 27 prosent flere skifter av strømleverandør blant husholdningene i fjerde kvartal 2015, enn i tilsvarende periode i 2014. For hele 2015 var bytteprosenten på 13,7 prosent, en økning på 0,4 prosentpoeng sammenlignet med 2014. Den nedadgående bytteaktiviteten blant husholdninger i det norske sluttbrukermarkedet ble dermed reversert i fjerde kvartal 2015. ValdresEnergi hadde kun en bytteprosent på 5,2% i 2015. Det er en nedgang på 1,8 % fra i fjor.

I fjerde kvartal 2015 var markedsandelen til den dominerende leverandøren til husholdningskunder innen hvert nettområde 72%. Sammenliknet med 2014 har markedsandelen gått ned med 1,3 % i fjor.

ValdresEnergi hadde en markedsandel på 86 % i 2015, 15% bedre enn landsgjennomsnittet.

Kraftprisprognoser

Vi har lagt bak oss et år med en del rekorder når det gjelder både temperatur og nedbør, og begge deler er på pluss siden. På tross av det, priser markedet år 2017 til 17,75 Euro/MWh i skrivende stund. Hvordan kan man forklare det? Er det tilbudssiden som blir større eller etterspørselen som blir mindre. Får vi et enda våtere og mildere år i år enn det vi hadde i 2015, så vil både tilbudet øke og forbruket reduseres.

Det er ikke bare været som påvirker kraftmarkedet. Marginalprisen på kull, CO2 prisene og prisene på olje og gass påvirker også. Spesielt marginalkosten på kull, som er hva det koster å produsere kraft med kull som brensel. Siden vi fortsatt har kullkraft både i systemet og i nær tilstøtende områder, vil ofte marginalkosten på kull være prisdrivende. Denne kostnaden har siden i fjor på samme tid gått ned fra 29,3 Euro/MWh til 24,3 Euro/MWh. Vi har sett at råvareprisene gjennom det siste året har vært preget av overproduksjon og lav industriell vekst. Dette bildet ser ut til å vare en stund.

« Forventningene og behovene til kundene endres både når det gjelder handlemønster, service og tilgjengelighet. Vi jobber derfor med flere ulike scenarier for kraftomsetningen fremover. For områdene nett og fiber er kunden først og fremst opptatt av rask tilgang til infrastrukturen og god beredskap.. »



Adm. dir. Bjørg Brestad



Kvitvella Electricitetsverk

// Produksjon

Ved Nettsjef Kjell Erik Eggen

1) Kvitvella Electricitetsverk

Ble satt i produksjon 28.04.14 og vi produserer ca. 3.400.000 årlig.
 Brutto fallhøyde ca. 15,5 m som gir en installert effekt på 1,54 MW
 Årsproduksjon på 5,04 GWh

2) Fossbråten kraftverk

Produksjonen satt i drift 01.11.14 og vi produserer ca 1.500.000 kwh årlig.
 Brutto fallhøyde ca. 240 m.
 Kraftverket er et rent elvekraftverk som vil kjøre på tilsiget til enhver tid.
 Årsproduksjon på 7,0 GWh.

3) Ryfoss kraftverk

Søkt konsesjon

4) Storefoss kraftverk

Søkt konsesjon

Valdres





Erland Haugen



Gro Dale Lyseng

// Varmepumper

Ved Markedsjef Line Lunde Hovrud

Stabilt salg på varmepumper

Vi solgte 92 varmepumper i 2015, og opplever et stabilt marked. De fleste er nye kunder, men en del kunder ønsker å kjøpe pumpe nr. 2. På landsbasis har salget av de tradisjonelle luft til luft varmepumpene gått noe ned de siste årene til fordel for mer avanserte pumper som luft-vann og bergvarme. Den forventede etterspørselen etter utbytting av gamle pumper har latt vente på seg, noe som kan tyde på at pumper montert 10 år tilbake i tid, fortsatt fungerer bra.

Tregt hyttemarked

Etter flere år med skreddersydde salgskampanjer mot det store hyttemarkedet i Valdres, har dette markedet fortsatt ikke tatt helt av. Vi selger en del pumper i dette markedet, men potensialet er mye større. Dette kan nok skyldes høy kostnad for lite bruk, estetiske forhold samt regelmessig vedlikehold av pumpa.

Sertifiserte varmepumpemontører

Myndighetenes krav til sertifisering av montører, spesielt med sikte på bruk av ulike gasser i forbindelse med montering, begynner nå å virke.

ValdresEnergi har helt siden starten i 2005 hatt stort fokus på våre montører og ser nå at vi får igjen for det. Etterspørselen etter support og service er økende, både fra egne og andre kunder. Med et godt samarbeid med våre leverandører, kan vi tilby rask og god service til våre kunder.

Backoffice for varmepumper

Med en lang og kald vinter, er det spesielt viktig med et velfungerende supportsystem hvor kunden løpende blir fulgt opp med gode løsninger. Med god bruk av vårt CRM system og et tett samarbeid med våre leverandører, bestreber vi også å være best på support, service og reklamasjoner i Valdres.



92 solgte varmepumper 2015
Totalt **1383** solgte pumper



241 gjennomførte servicer i 2015
Totalt **1433** servicer



// Fiber

Ved Markedsjef Line Lunde Hovrud

Fiber moderniserer distriktene og hindrer digitale klasseskiller

Investeringer i fiberbasert høyhastighetsbredbånd vil de nærmeste årene være like samfunnsnyttig som utbyggingen av strøm- og telefonnettet i sin tid var. Gjennom vårt 14 års lange samarbeid med Eidsiva bredbånd, hvor ValdresEnergi legger fiber for videre utleie, er vi med på denne viktige samfunnsutviklingen i Valdres. I 2015 ble det tilkoblet fiber til 16 bedrifter og 100 husstander.

Nye prosjekt

Det jobbes kontinuerlig med nye utbyggingsprosjekt i vårt nettområdet. ValdresEnergi er nå med på et samarbeidsprosjekt i Valdres for å kartlegge status for fiberdekning i regionen. Målet med dette prosjektet er å avdekke investeringsbehovet som grunnlag for søknad om tilskudd til utbygging av ulønnsomme prosjekter hos fylkeskommunen. Det blir bygget ut fiber i Dale-Skjel til 30 husstander. Vi blir i disse dager ferdig med skifting til OPGW på høyspentlinja helt frem til Valdres Sølvsmie. Spredenetnettet ut til alle kundene blir utført nå i vår/sommer, og skal være ferdig i september 2016.

Vi skal bygge fiber til Norske fjellhytter ved Reien gård i Vestre Slidre, og til Røde kors Merket i Tisleidalen. Videre er en del mindre prosjekter både til bedrifter og husstander som skal gjøres i 2016.

Fakta



Siden 2003 har ValdresEnergi investert TNOK 35.100 i fiber i vårt nettområde.

Eidsiva bredbånd - nøkkeltall



Bedrift fiber Valdres Energi: 87 kunder



Privat og Fritid fiber Valdres Energi: 564 kunder



Anders Lundby og Eivind Hauglid

// Årsregnskap 2015



Gro Dale Lyseng og Kim Tronrud

(Tall i 1 000)

	Note	Morselskap		Konsern	
		2015	2014	2015	2014
DRIFTSINNEKTER					
Salgsinntekter	3,10,16	131 786	134 728	133 073	133 122
SUM DRIFTSINNEKTER		131 786	134 728	133 073	133 122
DRIFTSKOSTNADER					
Energikjøp og kjøp av overføringstjenester		56 238	61 301	56 118	61 301
Andre varekostnader		1 120	1 065	1 120	1 065
Lønnskostnader m.m.	4,5	40 193	28 497	40 193	28 497
Aktiverte egne investeringsarbeider		-11 564	-10 934	-11 564	-11 734
Avskrivning på driftsmidler og immaterielle eiendeler	14	14 576	15 552	15 981	16 120
Nedskrivning på driftsmidler og immaterielle eiendeler	14	0	0	10 000	0
Annen driftskostnad	4,13	17 899	15 854	17 159	14 289
SUM DRIFTSKOSTNADER		118 462	111 335	129 007	109 537
DRIFTSRESULTAT		13 324	23 393	4 066	23 585
FINANSINNEKTER OG FINANSKOSTNADER					
Renteinntekter		969	1 511	986	1 544
Finansinntekter	7	2 770	1 900	2 528	1 842
Rentekostnader	8,10,15,16	5 883	6 536	7 573	7 312
Finanskostnader	7	6 476	0	317	0
RESULTAT AV FINANSPOSTER		-8 622	-3 125	-4 376	-3 926
ORDINÆRT RESULTAT FØR SKATTEKOSTNAD		4 703	20 268	-309	19 659
Skattekostnad på ordinært resultat	11	2 053	5 023	2 147	4 848
ORDINÆRT RESULTAT		2 650	15 246	-2 456	14 811
RESULTAT FØR MINORITETSINTERESSER		2 650	15 246	-2 456	14 811
Minoritetsinteresser				-4 608	-181
ÅRSRESULTAT		2 650	15 246	2 152	14 993
OVERFØRINGER					
Ordinært utbytte	12	3 216	3 173	3 216	3 173
Overført til/fra annen egenkapital	12	-566	12 073	-1 064	11 820
SUM OVERFØRINGER		2 650	15 246	2 152	14 993



(Tall i 1 000)

	Note	Morselskap		Konsern	
		2015	2014	2015	2014
ANLEGGSMIDLER					
IMMATERIELLE EIENDELER					
Utsatt skattefordel	11	0	0	80	174
SUM IMMATERIELLE EIENDELER		0	0	80	174
VARIGE DRIFTSMIDLER					
Bygg	8,14	9 163	8 547	9 163	8 547
Fordelingsnett	14	192 649	188 980	192 649	188 980
Bygninger og tomter	8,14	1 705	1 705	2 336	2 836
Kraftanlegg	8,14	0	0	53 508	64 941
Målere, biler, inventar, data, bredbånd, annet	14	37 425	35 045	37 463	35 093
Anlegg under utførelse	14	4 788	2 671	4 788	2 671
SUM VARIGE DRIFTSMIDLER		245 730	236 947	299 906	303 067
FINANSIELLE DRIFTSMIDLER					
Investeringer i datterselskap	7	6 018	12 185	0	0
Investeringer i tilknyttet selskap	7	509	509	509	509
Investeringer i aksjer og andeler	7	12 951	11 033	12 951	11 033
Andre langsiktige fordringer	5	4 519	7 261	4 645	7 387
SUM FINANSIELLE DRIFTSMIDLER		23 997	30 989	18 105	18 930
SUM ANLEGGSMIDLER		269 727	267 936	318 092	322 171
OMLØPSMIDLER					
VARER					
Lager av varer og annen beholdning		3 624	3 734	3 624	3 734
SUM VARER		3 624	3 734	3 624	3 734
FORDRINGER					
Kundefordringer	7	20 668	22 567	20 668	22 567
Andre fordringer	7,10	1 243	1 003	3 290	1 416
SUM FORDRINGER		21 911	23 570	23 958	23 983
BANKINNSKUDD, KONTANTER O.L.					
Bankinnskudd, kontanter o.l.	6	46 911	36 217	49 589	39 330
SUM BANKINNSKUDD, KONTANTER O.L.		46 911	36 217	49 589	39 330
SUM OMLØPSMIDLER		72 447	63 520	77 170	67 047
SUM EIENDELER		342 174	331 456	395 262	389 218

(Tall i 1 000)

	Note	Morselskap 2015	2014	Konsern 2015	2014
EGENKAPITAL OG GJELD					
EGENKAPITAL					
INNSKUTT EGENKAPITAL					
Aksjekapital	9	22 800	22 800	22 800	22 800
Overkurs		7 864	7 864	7 864	7 864
SUM INNSKUTT EGENKAPITAL		30 664	30 664	30 664	30 664
OPPTJENT EGENKAPITAL					
Annen egenkapital		109 682	110 247	108 918	109 982
Minoritetsinteresser		0	0	4 385	8 993
SUM OPPTJENT EGENKAPITAL		109 682	110 247	113 302	118 975
SUM EGENKAPITAL	12	140 346	140 912	143 967	149 639
GJELD					
AVSETNING FOR FORPLIKTELSER					
Pensjonsforpliktelser	5	4 058	2 938	4 058	2 938
Utsatt skatt	11	4 981	7 710	4 981	7 710
Andre avsetninger for forpliktelser		0	410	0	410
SUM AVSETNING FOR FORPLIKTELSER		9 038	11 058	9 038	11 058
ANNEN LANGSIKTIG GJELD					
Gjeld til kredittinstitusjoner	8	85 000	85 156	107 822	85 156
Øvrig langsiktig gjeld	8,16	60 000	60 000	60 000	60 000
SUM ANNEN LANGSIKTIG GJELD		145 000	145 156	167 822	145 156
KORTSIKTIG GJELD					
Gjeld til kredittinstitusjoner	8	0	0	25 125	46 983
Leverandørgjeld		11 299	8 709	12 097	10 607
Betalbar skatt	11	4 782	4 724	4 782	4 724
Skyldig offentlige avgifter		8 319	5 876	8 319	5 906
Utbytte	12	3 216	3 173	3 216	3 173
Annen kortsiktig gjeld	7,10	20 174	11 848	20 898	11 972
SUM KORTSIKTIG GJELD		47 789	34 331	74 435	83 365
SUM GJELD		201 828	190 544	251 296	239 579
SUM EGENKAPITAL OG GJELD		342 174	331 456	395 262	389 218

Fagernes den 2. mai 2016

 Øyvind Dahle
 Styreleder

 Jorun Ødegård Bjerke
 Styremedlem

 Knut Lie
 Styremedlem

 Cathinka Vik
 Styremedlem

 Odd Erik Holden
 Nestleder

 Randi Lineikro
 Styremedlem

 Steinar Haugen
 Styremedlem

 Bjørg Brestad
 Adm. Direktør

 Kim Tronrud
 Adm. sjef



(Tall i 1 000)

	Morselskapet		Konsernet	
	2015	2014	2015	2014
Operasjonelle aktiviteter				
Resultat før skattekostnad	4 703	20 268	-309	19 659
Betalte skatter	-4 724	-3 515	-4 724	-3 515
Gevinst ved avgang driftsmidler	-75	0	-75	0
Urealisert resultat avbrutt rentesikring	-410	-690	-410	-690
Ordinære avskrivninger	14 576	15 552	15 981	16 120
Nedskrivninger	0	0	10 000	0
Tilbakeført nedskrivning aksjer og andeler	-1 700	-1 700	-1 700	-1 700
Nedskrivning aksjer og andeler	6 167	0	0	0
Endring balanseført pensjonsforpliktelse/-midler	4 501	-7 985	4 501	-7 985
Endring mer-/mindreinntekt	7 510	8 948	7 510	8 948
Endring kundefordringer	1 899	-288	-22	-692
Endring lager	110	-522	110	-522
Endring leverandørgjeld	2 590	-434	1 490	-5 346
Endring andre tidsavgrensingsposter	2 378	282	3 236	2 165
Netto kontantstrøm fra operasjonelle aktiviteter	37 525	29 916	35 588	26 442
Investeringsaktiviteter				
Innbetalinger ved salg av varige driftsmidler	75	0	75	0
Utbetalinger ved kjøp av varige driftsmidler	-36 609	-29 558	-36 071	-52 832
Mottatt anleggsbidrag	13 250	16 531	13 250	16 531
Utbetalinger ved kjøp av aksjer og andeler	-218	-185	-218	-185
Netto kontantstrøm fra investeringsaktiviteter	-23 502	-13 212	-22 964	-36 486
Finansieringsaktiviteter				
Endring trekk på byggelån	0	0	964	26 628
Årets avdrag langsiktig gjeld	-156	-278	-156	-278
Utbetaling av utbytte	-3 173	-6 534	-3 173	-6 534
Netto kontantstrøm fra finansieringsaktiviteter	-3 329	-6 812	-2 365	19 816
Netto kontantstrøm for perioden	10 694	9 892	10 259	9 772
Bankinnskudd og kontanter ved periodens begynnelse	36 217	26 325	39 330	29 558
Bankinnskudd og kontanter ved periodens slutt	46 911	36 217	49 589	39 330
Ubenyttet trekk kassekreditt	16 000	16 000	16 000	16 000
Ubenyttet trekk byggelån	0	0	375	4 017



Nils Harald Mørstad

1 // REGNSKAPSPRINSIPPER

Årsregnskapet er satt opp i samsvar med regnskapsloven og god regnskapskikk. Regnskapet er avlagt under forutsetning om fortsatt drift.

Konsolideringsprinsipper

Konsernregnskapet omfatter morselskapet Valdres Energiverk AS og datterselskaper med 59,2 % eierandel i Kvitvella Electrisitetsverk AS og 55,0 % eierandel i Fossbråten Kraftverk AS.

Konsernregnskapet utarbeides etter ensartede prinsipper ved at datterselskapene følger de samme regnskapsprinsipper som morselskapet. Interne transaksjoner, fordringer og gjeld er eliminert. Minoritetens andel av resultat og egenkapital er vist på egne linjer i konsernregnskapet. Aksjer i datterselskaper er eliminert mot egenkapital i datterselskap.

Noter er utarbeidet felles for morselskap og konsernselskap.

Kriterier for inntektsføring

Leveringstidspunktet er kriteriet for inntektsføring av driftsinntekter.

Hovedregel for vurdering og klassifisering av eiendeler og gjeld

Eiendeler bestemt til varig eie eller bruk er klassifisert som anleggsmidler. Andre eiendeler er klassifisert som omløpsmidler. Omløpsmidler vurderes til laveste av anskaffelseskost og virkelig verdi. Fordringer som skal tilbakebetales innen et år og alle eiendeler knyttet til kjøp og salg av kraft- og netjtjenester klassifiseres som omløpsmidler, det samme prinsippet gjelder for kortsiktig gjeld. Kortsiktig og langsiktig gjeld balanseføres til nominelt mottatt beløp på etableringstidspunktet. Kortsiktig og langsiktig gjeld oppskrives ikke til virkelig verdi som følge av renteendring.

Anleggsmidler vurderes til anskaffelseskost, men nedskrives til virkelig verdi når verdifallet ikke forventes å være forbigående. Anleggsmidler med begrenset økonomisk levetid avskrives planmessig.

Enkelte poster er vurdert etter andre regler og redegjøres for nedenfor.

Varige driftsmidler

Varige driftsmidler aktiveres og avskrives over forventet økonomisk levetid dersom de har levetid over 3 år og har en betydelig verdi. Avskrivningene er fordelt lineært over antatt økonomisk levetid fra det tidspunkt driftsmiddelet ble satt i ordinær drift.

Aksjer i datterselskaper og tilknyttede selskaper

Aksjer i datterselskaper og tilknyttede selskaper er balanseført til anskaffelseskost i selskapsregnskapet. Investeringene vurderes til laveste verdis prinsipp. Investeringene blir nedskrevet til virkelig verdi

dersom verdifallet ikke er forbigående. Mottatt utbytte og andre overskuddsutdelinger fra selskapene inntektsføres som annen finansinntekt. I konsernregnskapet vurderes aksjer i tilknyttede selskaper etter egenkapitalmetoden.

Andre anleggsaksjer og investeringer

Anleggsaksjer og mindre investeringer hvor Valdres Energiverk AS ikke har betydelig innflytelse balanseføres til anskaffelseskost. Investeringene blir nedskrevet til virkelig verdi dersom verdifallet ikke er forbigående. Mottatt utbytte og andre overskuddsutdelinger fra selskapene inntektsføres som annen finansinntekt.

Kraftkontrakter

Selskapet omsetter konsesjonskraft og andelskraft for to av eierkommunene og selger kraft til sluttbruker. Resultatet av handelen med andelskraft og konsesjonskraft overføres i sin helhet til eierkommunene, med fradrag av kostnader tilknyttet porteføljeforvaltning. Kraftinntekter og kraftkostnader vedrørende omsetning av konsesjonskraft og andelskraft for eierkommunene er nettoført i regnskapet.

Ved kjøp av kraft til sluttbruker kjøpes kraftmengde inn i forkant av salg, slik at en har mulighet til å endre pris i forhold til budsjetterte krav om marginer. Porteføljen av inngåtte fastpriskontrakter med kunder og finansielle kraftkontrakter vurderes pr. 31.12, og det foretas en regnskapsmessig avsetning dersom disse har en negativ verdi. Ved vurderingen sees kontraktene i sammenheng pr. kvartal eller pr. år for fastpriskontrakter med lik pris gjennom året.

Elsertifikater

Konsernets inntekter fra elsertifikater resultatføres i takt med datterselskapenes produksjon. Beholdningen av elsertifikater balanseføres til virkelig verdi ved årets slutt.

Likeledes kostnadsføres konsernets kjøp av elsertifikater i h.h.t. gjeldende kvoteplikt og i takt med salg av kraft til sluttbruker. Evt. manglende kjøp av elsertifikater ved årets slutt periodiseres til virkelig verdi.

Mer-/mindre inntekt

Mer-/mindre inntekt oppstår i nettvirksomheten (monopolvirksomheten) når faktisk inntekt avviker fra fastsatt maksimal inntektsramme gitt av NVE. Årets mer- eller mindreinntekt regnskapsføres som en korreksjon av nettoinntektene i resultatregnskapet. Akkumulert mer- eller mindreinntekt regnskapsføres som kortsiktig gjeld eller kortsiktig fordring i balansen.

Varer

Materiellager er vurdert til anskaffelseskost, hensyntatt rabatter og ukurans.

Fordringer

Kundefordringer og andre fordringer oppføres til pålydende etter fradrag for avsetning til forventet tap. Avsetning til tap gjøres på grunnlag av en individuell vurdering av de enkelte fordringene. I tillegg gjøres det for øvrige kundefordringer en uspesifisert avsetning for å dekke forventet tap.

Leasing

Selskapet har inngått operasjonelle leasingavtaler. For disse avtalene kostnadsføres leien over leieperioden.

Pensjoner

Selskapets pensjonsansvar i forhold til den ordinære tariffestede tjenstepensjonsordningen er dekket gjennom Kommunal Landpensjonskasse (KLP). Denne ordningen gir selskapets ansatte rett til definerte fremtidige pensjonsytelser i henhold til tariffavtalen i kommunal sektor. Selskapets pensjonsordning tilfredsstiller kravene i lov om obligatorisk tjenstepensjon. Fremtidige premier vil påvirkes av risikomessige over- eller underskudd på nåværende og tidligere ansatte både i selskapet og i andre kommuner/foretak som inngår i ordningen. Premien vil også være påvirket av avkastning, lønnsvekst og utviklingen i folketrygdens grunnbeløp.

I tillegg til den ordinære tariffestede tjenstepensjonsordningen kommer ytelser i form av avtalefestet pensjon til aldersgruppen fra 62 til 64 år. AFP skiller seg fra tjenstepensjonsordningens ytelser ved at den ikke er forsikret og at det heller ikke på annen måte er samlet opp fond til dekning av fremtidige pensjoner.

En del av selskapets ansatte har rett til ekstra pensjonsutbetaling fra selskapet i 2 år etter pensjonering. Selskapets forpliktelse utgjør 30 % av pensjonen første år og 15 % andre år. Selskapets pensjonsforpliktelser knyttet til både ordinær tjenstepensjonsordning og AFP er aktuarmessig beregnet pr. 31.12. Pensjonsforpliktelser knyttet til ekstra pensjon er beregnet av selskapet. Netto pensjonsforpliktelser er balanseført under avsetning for forpliktelser.

Selskapet har også avtale om gavepensjon som gjelder en tidligere ansatt.

Pensjonskostnaden inngår i resultatregnskapet under lønnskostnader m.m.

Skatter

Skatter kostnadsføres når de påløper, det vil si at skattekostnaden er knyttet til det regnskapsmessige resultat før skatt.

Skattekostnaden består av betalbar skatt (skatt på årets skattepliktige inntekt) og endring i netto utsatt skatt. Skattekostnaden fordeles på ordinært resultat og resultat av ekstraordinære poster i henhold til skattegrunnlaget.

Utsatt skatt og utsatt skattefordel er presentert netto i balansen. Beregning foretas på bakgrunn av netto midlertidige forskjeller mellom regnskapsmessige og skattemessige verdier, hensyntatt eventuelle fremførbare skattemessige underskudd. Skattereduserende midlertidige forskjeller og fremførbare underskudd utlignes mot skatteøkende midlertidige forskjeller som reverserer i samme tidsrom. Det foretas full avsetning etter gjeldsmetoden uten neddiskontering til nåverdi.

Netto utsatt skattefordel oppføres som eiendel når det er sannsynlig at skattemessige underskudd og skattereduserende midlertidige forskjeller kan nyttegjøres gjennom fremtidig inntjening.

Anleggsbidrag

Anleggsbidrag som hel- eller delfinansierer Valdres Energiverk AS sine anlegg er ført til fradrag i kostpris på tilhørende aktiverte driftsmidler.

2 // FINANSIELL OG MARKEDSMESSIG RISIKO

Valdres Energiverk AS er eksponert for valutakursendringer for krafthandelen. For å skape forutsigbarhet blir deler av denne handelen sikret gjennom terminkontrakter. Salg av kraft eller netttjenester skjer med oppgjør i norske kroner.

Et av hovedvirksomhetsområdene til Valdres Energiverk AS er handel med kraft. Dette er et marked der pris og produksjonsevne varierer betydelig, noe som kan medføre stor usikkerhet knyttet til kjøp og salg. Valdres Energiverk AS driver derfor aktiv risikostyring tilpasset den aktuelle markedssituasjonen. Det benyttes i stor grad terminkontrakter til inntektssikring. På denne måten ønsker selskapet å sikre en optimal kontraktsposisjon i forhold til gitte risikokriterier.

Selskapet har en aktiv holdning til rentemarkedet og tilpasser seg utviklingen i rentemarkedet i tett samarbeid med finansieringsforbindelser.

3 // SALGSINTEKTER

Selskapet har konsesjon på nettvirksomhet i kommunene Øystre Slidre, Vestre Slidre og Nord-Aurdal. Hoveddelen av selskapets inntekter kommer fra kunder i dette området.

	Morselskap		Konsern	
	2015	2014	2015	2014
(Tall i 1 000)				
Salg av kraft sluttbruker	47 988	52 887	47 988	52 887
Salg av kraft egen produksjon	0	0	3 467	1 225
Salg av overføringstjenester	76 206	7 3970	76 206	73 970
Andre driftsinntekter	7 592	7 871	5 412	5 040
Sum	131 786	134 728	133 073	133 122

4 // LØNSKOSTNADER, ANTALL ANSATTE, GODTGJØRELSE, LÅN TIL ANSATTE, MED MER

(Tall i 1 000)	Morselskap		Konsern	
	2015	2014	2015	2014
Lønninger	26 794	26 327	26 794	26 327
Arbeidsgiveravgift	3 370	2 724	3 777	2 724
Pensjonskostnader	8 473	-2 066	8 473	-2 066
Andre ytelser	1 556	1 512	1 149	1 512
Sum	40 193	28 497	40 193	28 497

Gjennomsnittlig antall årsverk	47,7	48,3	47,7	48,3
--------------------------------	------	------	------	------

Ytelser til ledende personer	Daglig leder	Styret	Revisor	Morselskap	Konsern
Lønn	1038	262	Lovbestemt revisjon	180	226
Pensjonskostnader	198		Andre attestasjonstjenester	24	24
Andre ytelser	14		Skatterådgivning	10	10
Firmabil	130		Andre tjenester	26	26
			Sum godtgjørelse revisor	240	286

Som kompensasjon for bortfall av stillingsvern, er adm. direktør ved oppsigelse gitt 12 måneders lønn som inkluderer lønn i oppsigelsestiden. Dersom adm. direktør selv sier opp sin stilling på grunn av at selskapet er blitt overdratt, fusjonert eller det oppstår en tilsvarende endring i selskapets eierforhold, har adm. direktør rett til kompensasjon lik 6 måneders lønn som inkluderer lønn i oppsigelsestiden.



Haldor Berger

5 // PENSJONSKOSTNADER, -MIDLER OG -FORPLIKTELSE

Selskapet har en kollektiv pensjonsordning som omfatter 45 aktive, 25 oppsatte og 39 pensjonister. Ordningen gir rett til definerte fremtidige ytelser. Disse er i hovedsak avhengig av antall opptjeningsår, lønnsnivå ved oppnådd pensjonsalder og størrelsen på ytelsen fra folketrygden. Den kollektive ordningen er finansiert ved

fondoppbygning organisert i et forsikringsselskap. Selskapets ansatte har rett til førtidspensjonering iht. AFP-ordningen. Selskapet har en tilleggspensjonsordning som gjelder 21 ansatte og 3 pensjonister, samt avtale om gavepensjon som gjelder en tidligere ansatt.

(Tall i 1 000)	Morselskap		Konsern	
	2015	2014	2015	2014
Brutto pensjonsforpliktelse 31.12.	109 998	120 851	109 998	120 851
Pensjonsmidler 31.12.	78 973	74 788	78 973	74 788
Netto pensjonsforpliktelse 31.12.	31 026	46 063	31 026	46 063
Uamortiserte estimatavvik 31.12.	-30 794	-52 181	-30 794	-52 181
Arbeidsgiveravgift	3 826	5 675	3 826	5 675
Bokført pensjonsforpliktelse 31.12	4 058	-443	4 058	-443

Pensjonsforpliktelsen er bokført slik i balansen:

Andre langsiktige fordringer	0	-3 381	0	-3 381
Pensjonsforpliktelse	4 058	2 938	4 058	2 938
Sum	4 058	-443	4 058	-443

Årets pensjonsopptjening	4 833	3 972	4 833	3 972
Rentekostnad på pensjonsforpliktelsen	2 866	3 983	2 866	3 983
Avkastning på pensjonsmidler	-2 399	-2 958	-2 399	-2 958
Amortisering av estimatavvik	2 674	1 656	2 674	1 656
Administrasjonskostnad	306	252	306	252
Arbeidsgiveravgift	683	324	683	324
Resultatført planendring	0	-8 816	0	-8 816
Sum pensjonskostnad	8 963	-1 587	8 963	-1 587



Lars Erik Thorsrud og Martin Kvaal

Sum pensjonskostnad viser kostnaden før reduksjon for ansattes andel som utgjorde TNOK 490 i 2015 og TNOK 479 i 2014

Aktuarberegningene bygger på følgende forutsetninger:

Forutsetninger	31.12.2015	31.12.2014
Diskonteringsrente	2,70 %	2,30 %
Årlig lønnsvekst	2,50 %	2,75 %
Årlig G-regulering	2,25 %	2,50 %
Årlig vekst i løpende pensjoner	1,48 %	1,73 %
Avkastning av pensjonsmidler	3,30 %	3,20 %

Det er lagt til grunn en uttakrate for AFP på 33 % for ansatte med særaldersgrense 65 år og 45 % for ansatte med ordinær pensjonsalder

6 // BUNDNE MIDLER

I posten bankinnskudd, kontanter o.l. inngår bundne skattetrekkmidler med TNOK 1 545 i selskapet og konsernet.



Leif Johnny Ringen

7 // INVESTERINGER I AKSJER

	Forett.-kontor	Eierandel/ stemmeandel	EK regnskap 2015	Resultat regnskap 2015	Anskaffelseskost	Balanseført
(Tall i 1 000)						
Kvitvella Electricitetsverk AS	Nord Aurdal	59,18 %	- 1068	-11 126	6 167	0
Fossbråten Kraftverk AS	Nord Aurdal	54,97 %	10 738	-115	6 018	6 018
Investering i datterselskaper					12 185	6 018

Storefoss Kraftstasjon AS	Nord Aurdal	34,98%	1 465	7	509	509
Investering i tilknyttede selskaper					509	509

	Eierandel/ stemmeandel	Morselskap		Konsern	
		Anskaffelseskost	Balanseført	Anskaffelseskost	Balanseført
Ren AS	1,17 %	8	8	8	8
Valdres Næringshage AS	2,00 %	31	31	31	31
Eidsiva Bredbånd AS	1,26 %	9 107	9 107	9 107	9 107
Elsikkerhet Norge AS	8,00 %	1 608	1 608	1 608	1 608
Nettalliansen AS		22	22	22	22
Egenkapitalinnskudd KLP		2 175	2 175	2 175	2 175
Investering i andre aksjer		12 951	12 951	12 951	12 951

Mellomværende med datterselskaper og tilknyttet selskap:

	2015	2014
Datterselskaper:		
Kundefordringer	14	0
Andre kortsikrige fordringer	282	815
Annen kortsiktig gjeld	0	41
Tilknyttede selskaper:	0	0

Aksjer i datterselskapet Kvitvella Electricitetsverk AS er i morselskapets regnskap nedskrevet med TNOK 6 167 til TNOK 0. Tidligere nedskrivning av aksjer i Eidsiva Bredbånd AS er i morselskapets regnskap reversert med TNOK 1 700 fra TNOK 7 407 til TNOK 9 107.

8 // GJELD

(Tall i 1 000)

Kortsiktig gjeld

	Morselskap		Konsern	
	2015	2014	2015	2014
Gjeld til kredittinstitusjoner - byggelån	0	0	25 125	46 983
Sum kortsiktig gjeld	0	0	25 125	46 983

Langsiktig gjeld

Gjeld til kredittinstitusjoner - sertifikatlån	0	0	0	0
Gjeld til kredittinstitusjoner - trekkfasilitet	85 000	85 000	107 822	85 000
Gjeld til kredittinstitusjoner - nedbetalingslån	0	156	0	156
Ansvarlig lånekapital	60 000	60 000	60 000	60 000
Sum langsiktig gjeld	145 000	145 156	167822	145 156

Sum gjeld	145 000	145 156	192 947	192 139
------------------	----------------	----------------	----------------	----------------

Avdragsprofil langsiktig finansiering

2016	2017	2018	2019	2020	Senere år
0	22 822	85 000	0	0	60 000

Lånet på TNOK 85 000 i selskapet og konsernet er en kreditt som skal benyttes til langsiktig finansiering eller som "backstop" for sertifikatlån. Kreditten har en løpetid frem til april 2018. Byggelån i datterselskapet Kvitvella Elektrisitetsverk er konvertert til langsiktig gjeld (trekkfasilitet) i 2015. Trekkfasiliteten har en løpetid frem til august 2017.

Den ansvarlige lånekapitalen er gitt selskapet og konsernet av aksjonærene Nord-Aurdal kommune, Vestre Slidre kommune og Øystre Slidre kommune med TNOK 20 000 fra hver kommune. I 2015 var renten på de ansvarlige lån 6,18 %. Det er ikke stilt sikkerhet for lånene. Lånene er fornyet pr. 01.01.2011 og løper avdragsfritt fram til 01.01.2021. Dersom partene ikke har reforhandlet låneavtalene innen denne dato løper lånene videre uten avdrag og kan av hver av

partene sies opp med 6 måneder skriftlig varsel.

Kassekredittlimit i selskapet og konsernet er TNOK 16 000. Ubenyttet trekk på kassekreditt var TNOK 16 000 både pr. 31.12.15 og pr. 31.12.14.

Det er inngått avtale om byggelånsfinansiering for datterselskapet Fossbråten Kraftverk AS. Limit til sammen for begge byggelån er TNOK 25 500. Ubenyttet trekk på byggelån er TNOK 375 pr. 31.12.15. Byggelånet konverteres til langsiktig gjeld i 2016.

Gjeld sikret med pant i selskapet er TNOK 85 000 og i konsernet TNOK 132 947. Bokført verdi av eiendeler stillet som sikkerhet er TNOK 10 868 i selskapet og TNOK 64 376 i konsernet. I tillegg er stilt selvskyldnerkausjon fra morselskapet pålydende TNOK 50 500.



9 // AKSJEKAPITAL OG AKSJONÆRINFORMASJON

Selskapets aksjonærer er:	A-aksjer	Pålydende NOK	Sum	Eierandel
Nord Aurdal Kommune	152 000	50,00	7 600	33,33 %
Øystre Slidre Kommune	152 000	50,00	7 600	33,33 %
Vestre Slidre Kommune	152 000	50,00	7 600	33,33 %
Sum	456 000		22 800	100,00 %

10 // MER-/MINDREINNTTEKT DISTRIBUTJONSNETT

Mer-/mindreinntekt (tall i 1000)	2015	2014
(Mer-)/mindreinntekt per 01.01	-4 634	4 061
Korrigeringer fra tidligere år	20	244
Årets beregnede mer(-)/mindreinntekt (+)	-7 646	-8 939
Mer(-)/mindreinntekt(+) per 31.12	-12 260	-4 634
Skyldig(-)/til gode(+) renter av mer-/mindreinntekt per 31.12.	114	-4
Totale nettinntekter	83 557	82 237
Kostnader overliggende nett	-14 968	-13 020
Eiendomsskatt	-2 301	-1 680
Netto nettinntekter	66 288	67 537
Tildelt inntektsramme	60 958	60 431
Justering av inntektsrammen med årets Kile-kostnader	-2 316	-1 833
Årets mer(-)/mindreinntekt(+)	-7 646	-8 939
	2015	2014
Driftsresultat nett	6 290	16 877
Avkastningsgrunnlag	209 836	211 316
Avkastning i %	3,0	8,0

Tallene for 2015 kan avvike noe fra den endelige NVE - rapporteringen.



11 // SKATT

Årets skattekostnad (tall i 1000)	Morselskapet		Konsern	
	2015	2014	2015	2014
Betalbar skatt på årets resultat	4 782	4 724	4 782	4 724
For mye avsatt betalbar skatt forrige år	0	0	0	0
Endring utsatt skatt	-2 729	298	-2 635	123
Årets skattekostnad	2 053	5 023	2 147	4 848

Betalbar skatt i årets skattekostnad

Ordinært resultat før skattekostnad	4 703	20 268	-309	19 659
Permanente forskjeller	4 375	-1 666	-1 792	-1 666
Endring fremførbart underskudd	0	0	1 008	2 126
Endring midlertidige forskjeller	8 632	-1 105	18 803	-2 621
Skattepliktig inntekt	17 710	17 497	17 710	17 498
Betalbar skatt årets resultat 27,0 %	4 782	4 724	4 782	4 724

Betalbar skatt i balansen fremkommer slik:

Betalbar skatt årets resultat	4 782	4 724	4 782	4 724
Betalbar skatt i balansen	4 782	4 724	4 782	4 724

Spesifikasjon av grunnlag for utsatt skatt	31.12.14	31.12.15	Endring	31.12.14	31.12.15	Endring
Driftsmidler	34 292	37 163	-2 871	36 355	29 056	7 299
Kunder	-1 103	-1 034	-69	-1 103	-1 034	-69
Pensjonsforpliktelse	-2 938	-4 058	1 120	-2 938	-4 058	1 120
Netto pensjonsmidler	3 381	0	3 381	3 381	0	3 381
Regnskapsmessig avsetning tap på kontrakter	-439	0	-439	-439	0	-439
Mer-/mindreinntekt nettvirksomhet	-4 638	-12 148	7 510	-4 638	-12 148	7 510
Elsertifikater	0	0	0	0	216	-216
Fremførbart underskudd	0	0	0	-2 709	-3 933	1 224
Grunnlag for beregning av utsatt skatt	28 555	19 923	8 632	27 909	8 099	19 810
Utsatt skatt/skattefordel	7 710	4 981	2 729	7 535	2 025	5 511
Bokført utsatt skattefordel	0	0	0	-174	-80	-94
Ikke bokført utsatt skattefordel	0	0	0	0	-2 876	2 876
Bokført utsatt skatteforpliktelse	7 710	4 981	2 729	7 710	4 981	2 729
Skattesats	27 %	25 %		27 %	25 %	

Avstemming av skattekostnaden

	2015	2014	2015	2014
Resultat før skatt * gj. sn. nominell skattesats	1 270	5 472	-83	5 297
Regnskapsført skattekostnad	2 053	5 023	2 147	4 848
Differanse	-783	449	-2 230	449

Forklaring

Permanente forskjeller	1 181	-449	-484	-449
Effekt av endret skattesats	-398	0	-162	0
Endring ikke balanseført utsatt skatt	0	0	2876	0
Sum	783	-449	2 230	-449

Utsatt skattefordel i datterselskapet Kvitvella Elektrisitetsverk AS balanseføres ikke da det ikke er tilstrekkelig sannsynliggjort at dette kan benyttes

12// EGENKAPITAL

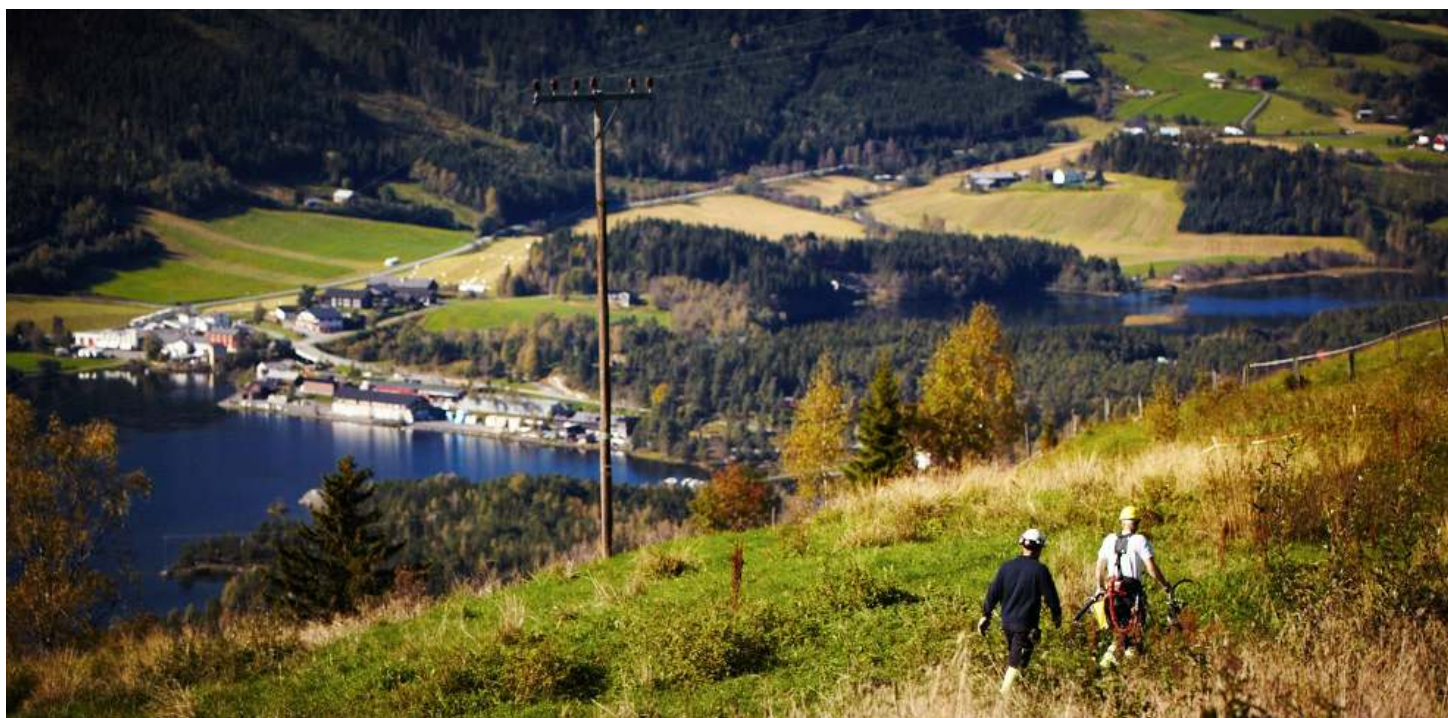
Morselskap (tall i 1000)	Aksjekapital	Overkurs	Annen egenkap.	Sum
Egenkapital 01.01.	22 800	7 864	110 247	140 911
Ordinært utbytte			-3 216	-3 216
Årsresultat			2 650	2 650
Egenkapital 31.12.	22 800	7 864	109 682	140 346

Konsern (tall i 1000)	Aksjekapital	Overkurs	Annen egenkap.	Sum	Minoritet	Sum
Egenkapital 01.01.	22 800	7 864	109 982	140 646	8 993	149 639
Ordinært utbytte			-3 216	-3 216		-3 216
Årsresultat			2 152	2 152	-4 608	-2 456
Egenkapital 31.12.	22 800	7 864	108 918	139 582	4 385	143 967

Minoritetsinteresser fordeles slik (tall i 1000)	Kvitvella Elektrisitetsverk	Fossbråten Kraftverk AS	Sum
Egenkapital 01.01	4 106	4 887	8 993
Årsresultat	-4 542	-66	-4 608
Egenkapital 31.12	-436	4 821	4 385

13// LEASING

Selskapet og konsernet har for tiden 5 leasingavtaler på transportmidler. Løpetid på leasingkontraktene er h.h.v. 36 og 60 måneder. Det er i årets regnskap kostnadsført leasingleie med TNOK 473. Det er ikke bokført forskuddsbetalt leasing i balansen.



Fossheim, Vestre Slidre

14// VARIGE DRIFTSMIDLER

Morselskap	Fordelings- nett	Bygg	Målere/biler/ inventar/ data/ bredbånd/annet	Bygninger og tomter	Anlegg under utførelse	Kraftanlegg	Sum
(tall i 1000)							
Anskaffelseskost 01.01.	409 297	19 785	93 608	1 705	2 670	-	527 065
Tilgang i år +	13 185	1 216	6 840	-	2 118	-	23 359
Avgang i år -	-	-	-	-	-	-	-
Akkumulert ord. avskrivning 31.12.	229 833	11 838	63 023	-	-	-	304 694
Bokført verdi pr. 31.12.	192 649	9 163	37 425	1 705	4 788	-	245 730
Årets ord. avskrivning	9 516	600	4 459	-	-	-	14 575
Avskrivningstid	35 år	5 - 50 år	3 - 50 år			0 - 60 år	
Konsern							
Anskaffelseskost 01.01.	409 297	19 785	93 658	2 836	2 670	65 508	593 754
Tilgang i år +	13 185	1 216	6 840	-	2 118	-538	22 821
Avgang i år -	-	-	-	-	-	-	-
Ekstraord. nedskrivning	-	-	-	500	-	9 500	10 000
Akkumulert ord. avskrivning 31.12.	229 833	11 838	63 035	-	-	1 962	306 669
Bokført verdi pr. 31.12.	192 649	9 163	37 463	2 336	4 788	53 508	299 906
Årets ord. avskrivning	9 516	600	4 469	-	-	1 395	15 981
Avskrivningstid	35 år	5 - 50 år	3 - 50 år			0 - 60 år	

Konsernet har foretatt en verdivurdering av bokførte verdier i datterselskapene. Vurderingen er gjort ved en neddiskontering av forventede framtidige kontantstrømmer i et 80 års perspektiv. Forhold som påvirker vurderingene er bl.a.: totale investeringer, fremtidige kraftpriser, fremtidige priser på elsertifikater, fremtidig valutakurs i EUR, avkastningskrav, forventet produksjon og forventet kostnadsutvikling.

Samlet viser vurderingene behov for en nedskrivning av bokførte verdier i dateerselskapet Kvitvella Elektrisitetsverk AS med TNOK 10 000.

15// RENTEBYTTEAVTALER

Konsernet hadde ved årsskiftet tre rentebytteavtaler i datterselskapene hvor konsernet betaler fast rente og får flytende rente. Avtalene vurderes som kontantstrømsikring av lån, og balanseføres derfor ikke. Rentebytteavtalene har en samlet negativ markedsverdi på TNOK 331 pr. 31.12.2015

16// TRANSAKSJONER MED NÆRSTÅENDE PARTER

Ansvarlig lånekapital er gitt av aksjonærene Nord-Aurdal kommune, Vestre Slidre kommune og Øystre Slidre kommune med TNOK 20 000 fra hver kommune. I 2014 var renten på de ansvarlige lån 6,18 %. Det er ikke stilt sikkerhet for lånene. Lånene er fornyet pr. 01.01.2011 og løper avdragsfritt fram til 01.01.2021. Dersom partene ikke har reforhandlet låneavtalene innen denne dato løper lånene videre uten avdrag og kan av hver av partene sies opp med 6 måneder skriftlig varsel. Selskapet har utbetalt TNOK 3 708 i renter fordelt med 1/3-del til hver av aksjonærene. Det vises også til note 8.

Valdres Energiverk AS har datterselskapene Kvitvella Elektrisitetsverk AS og Fossbråten Kraftverk AS. Bokført mellomværende med selskapene fremgår av note 7. Salg av produsert kraft i datterselskapene avregnes via morselskapet og utgjør h.h.v. TNOK 968 i Fossbråten Kraftverk AS og TNOK 591 i Kvitvella Elektrisitetsverk AS. Utlagte kostnader og konsulent tjenester i morselskapet, som er viderefakturert datterselskapene, utgjør h.h.v. TNOK 399 i Fossbråten Kraftverk og TNOK 469 i Kvitvella Elektrisitetsverk AS.

Likeledes har Valdres Energiverk AS det tilknyttede selskapet Storefoss Kraftstasjon AS som ble stiftet i 2005. Det har ikke vært aktivitet i selskapet siden stiftelsen. Det har ikke vært transaksjoner mellom selskapene verken i 2015 eller 2014.

Selskapet forvalter konsesjons- og andelskraft for Nord-Aurdal kommune og Vestre Slidre kommune. Selskapet selger også kraft- og netjtjenester til eierkommunene på ordinære markedsmessige betingelser. Forvaltningshonorar til selskapet for dette arbeidet er TNOK 336 for regnskapsåret 2015.



Til generalforsamlingen i Valdres Energiverk AS

Revisors beretning

Uttalelse om årsregnskapet

Vi har revidert årsregnskapet for Valdres Energiverk AS som består av selskapsregnskap, som viser et overskudd på TNOK 2.650, og konsernregnskap, som viser et overskudd på TNOK 2.152. Selskapsregnskapet og konsernregnskapet består av balanse per 31. desember 2015, resultatregnskap og kontantstrømpoppstilling for regnskapsåret avsluttet per denne datoen, og en beskrivelse av vesentlige anvendte regnskapsprinsipper og andre noteopplysninger.

Styret og daglig leders ansvar for årsregnskapet

Styret og daglig leder er ansvarlig for å utarbeide årsregnskapet og for at det gir et rettviseende bilde i samsvar med regnskapslovens regler og god regnskapsskikk i Norge, og for slik intern kontroll som styret og daglig leder finner nødvendig for å muliggjøre utarbeidelsen av et årsregnskap som ikke inneholder vesentlig feilinformasjon, verken som følge av misligheter eller feil.

Revisors oppgaver og plikter

Vår oppgave er å gi uttrykk for en mening om dette årsregnskapet på bakgrunn av vår revisjon. Vi har gjennomført revisjonen i samsvar med lov, forskrift og god revisjonsskikk i Norge, herunder International Standards on Auditing. Revisjonsstandardene krever at vi etterlever etiske krav og planlegger og gjennomfører revisjonen for å oppnå betryggende sikkerhet for at årsregnskapet ikke inneholder vesentlig feilinformasjon.

En revisjon innebærer utførelse av handlinger for å innhente revisjonsbevis for beløpene og opplysningene i årsregnskapet. De valgte handlingene avhenger av revisors skjønn, herunder vurderingen av risikoene for at årsregnskapet inneholder vesentlig feilinformasjon, enten det skyldes misligheter eller feil. Ved en slik risikovurdering tar revisor hensyn til den interne kontrollen som er relevant for selskapets utarbeidelse av et årsregnskap som gir et rettviseende bilde. Formålet er å utforme revisjonshandlinger som er hensiktsmessige etter omstendighetene, men ikke for å gi uttrykk for en mening om effektiviteten av selskapets interne kontroll. En revisjon omfatter også en vurdering av om de anvendte regnskapsprinsippene er hensiktsmessige og om regnskapsestimaterne utarbeidet av ledelsen er rimelige, samt en vurdering av den samlede presentasjonen av årsregnskapet.

Etter vår oppfatning er innhentet revisjonsbevis tilstrekkelig og hensiktsmessig som grunnlag for vår konklusjon.

Konklusjon

Etter vår mening er årsregnskapet avgitt i samsvar med lov og forskrifter og gir et rettviseende bilde av selskapet og konsernet Valdres Energiverk AS' finansielle stilling per 31. desember 2015 og av deres resultater og kontantstrømmer for regnskapsåret som ble avsluttet per denne datoen i samsvar med regnskapslovens regler og god regnskapsskikk i Norge.



Revisors beretning - 2015 - Valdres Energiverk AS, side 2

Uttalelse om øvrige forhold*Konklusjon om årsberetningen*

Basert på vår revisjon av årsregnskapet som beskrevet ovenfor, mener vi at opplysningene i årsberetningen om årsregnskapet, forutsetningen om fortsatt drift og forslaget til anvendelse av overskuddet er konsistente med årsregnskapet og er i samsvar med lov og forskrifter.

Konklusjon om registrering og dokumentasjon

Basert på vår revisjon av årsregnskapet som beskrevet ovenfor, og kontrollhandlinger vi har funnet nødvendig i henhold til internasjonal standard for attestasjonsoppdrag ISAE 3000 "Attestasjonsoppdrag som ikke er revisjon eller forenklet revisorkontroll av historisk finansiell informasjon" mener vi at ledelsen har oppfylt sin plikt til å sørge for ordentlig og oversiktlig registrering og dokumentasjon av selskapets regnskapsopplysninger i samsvar med lov og god bokføringsskikk i Norge.

Hamar, 3. mai 2016

PricewaterhouseCoopers ASThomas Fraurud
Statsautorisert revisor



ValdresEnergi

- alltid til stede

Spikarmoen 16, N-2900 Fagernes

Tlf: 61 36 60 00 • E-post: post@valdresenergi.no

www.valdresenergi.no • facebook.com/valdresenergi

twitter.com/valdresenergi