



1305

  
HOYSPENNING  
LIVSFARE  
QS 08110

3  
  
HOYSPENNING  
LIVSFARE

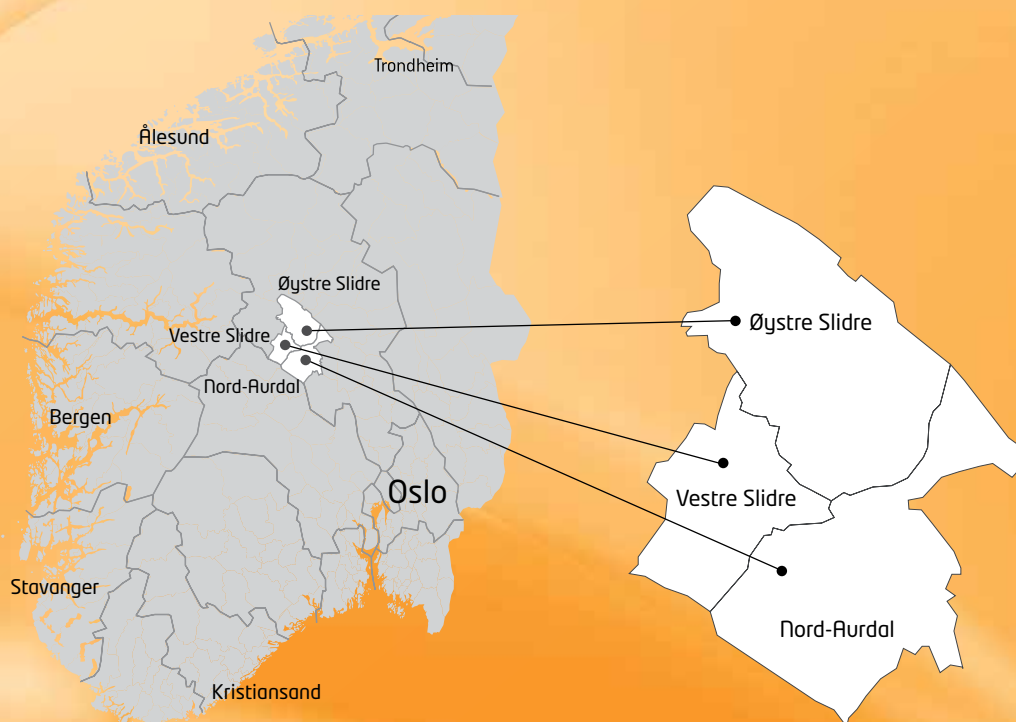


<b>Om ValdresEnergi</b>	<b>Styret</b>	<b>Virksomheten</b>	<b>Regnskap</b>
/03/ Selskapet og organisasjonen	/11/ Styret	/16/ Teknisk årsrapport	/26/ Resultatregnskap
/06/ Adm. direktørs beretning	/12/ Styrets årsberetning	/19/ Kraftsalg	/28/ Eiendeler
/09/ Samfunnsregnskap og sosialt ansvar		/21/ Produksjon	/29/ Egenkapital og gjeld
		/23/ Varmepumpe	/30/ Kontantstrømpstilling
		/24/ Fiber	/32/ Noter til årsregnskapet
			/42/ Revisjonsberetning

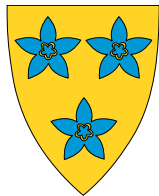
# Selskapet og organisasjon

Strømnettet dekker kommunene Nord Aurdal, Vestre Slidre og Øystre Slidre. Området er på 2.336 km<sup>2</sup> og har 11.810 innbyggere.

Selskapet er lokalisert på Spikarmoen rett utenfor Fagernes sentrum. Selskapet har 51 ansatte som i all hovedsak jobber med nett, anlegg, kraft og utvikling.



# // Våre eiere



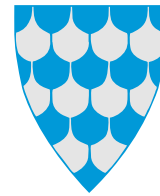
**Nord Aurdal  
kommune**

Ordfører  
Inger Torun Klosbøle



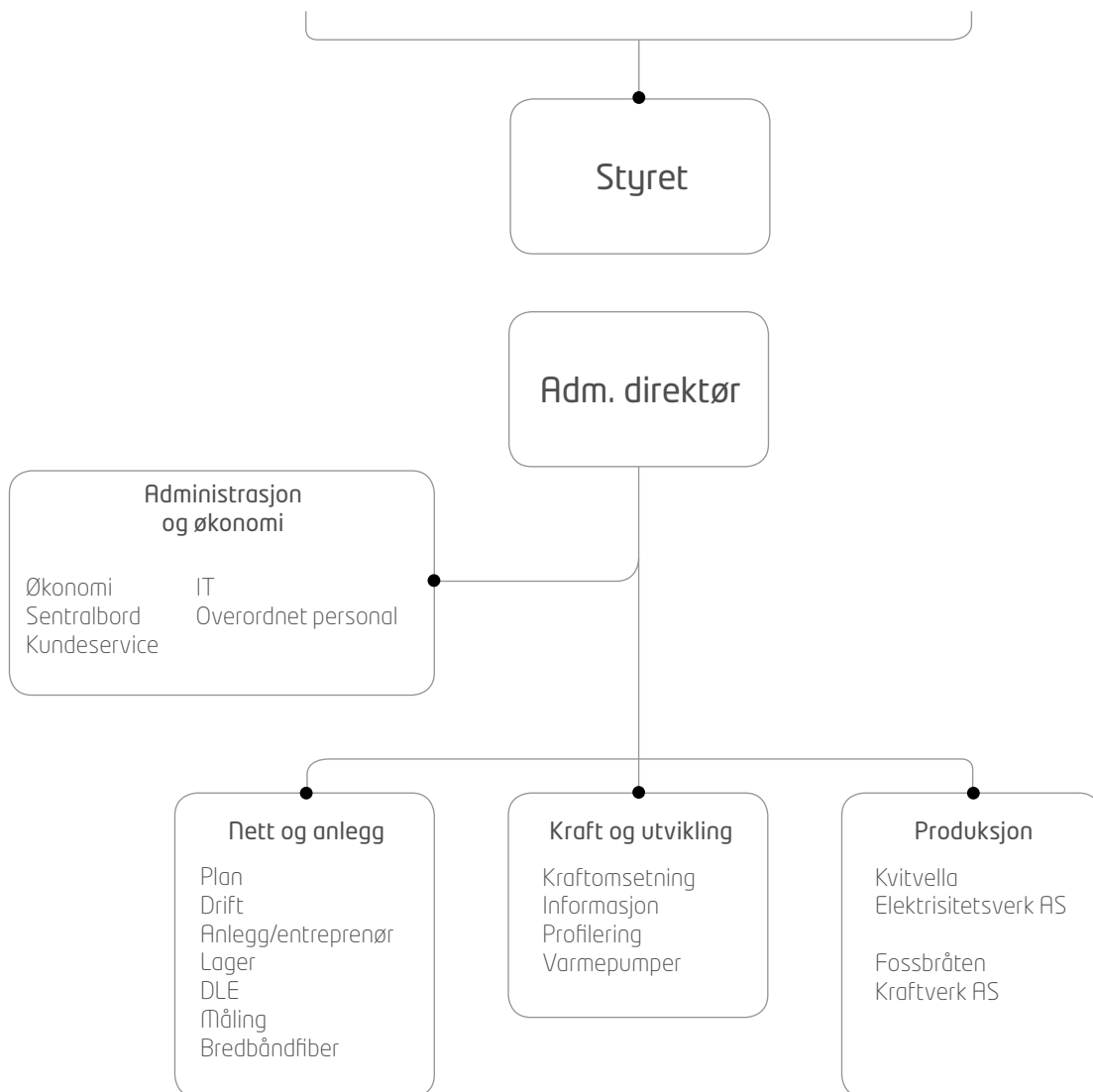
**Vestre Slidre  
kommune**

Ordfører  
Lars Kvissel



**Øystre Slidre  
kommune**

Ordfører  
Kjell Berge Melbybråten





*Ole-Herman Kvaal*



Adm. direktør Bjørg Brestad

# // ValdresEnergi - et energiselskap i Valdres

Ved Adm. direktør Bjørg Brestad

Debatten i Norge preges av strukturendringer på mange områder. Antall nettselskap og størrelsen på disse er tema som engasjerer både i den politiske debatten og i byråkratiet. For noen miljø handler dette om effektivitet, konkurranse, stordriftsfordeler og marked. For andre miljø handler det om størrelse, antall selskaper og posisjonering.

For selskap som ValdresEnergi handler Nett og annen infrastruktur også om distriktpolitikk. Om hvordan vi skal leve utenfor de store byene og sentra, og hva vi skal leve av. Strukturendringer er eierdiskusjoner. Eierne av nettselskap i Norge er stort sett kommuner og fylkeskommuner. De politiske diskusjonene om strukturendring i energibransjen blir viktige fremover.

ValdresEnergi er en hjørnesteinsbedrift i Valdres og en av de mest attraktive arbeidsplassene innen fagene energi, økonomi, salg og it. Selskapets hovedoppgave er å legge til rette for at de som bor i nettområdet har sikker strømforsyning til enhver tid og nok effektkapasitet til det behovet de har.

Infrastruktur som nett og fiber danner grunnlaget for vekst og utvikling hos alle som får tilgang. Det er derfor viktig å følge med på utviklingen i Valdres slik at vi kan være i forkant.

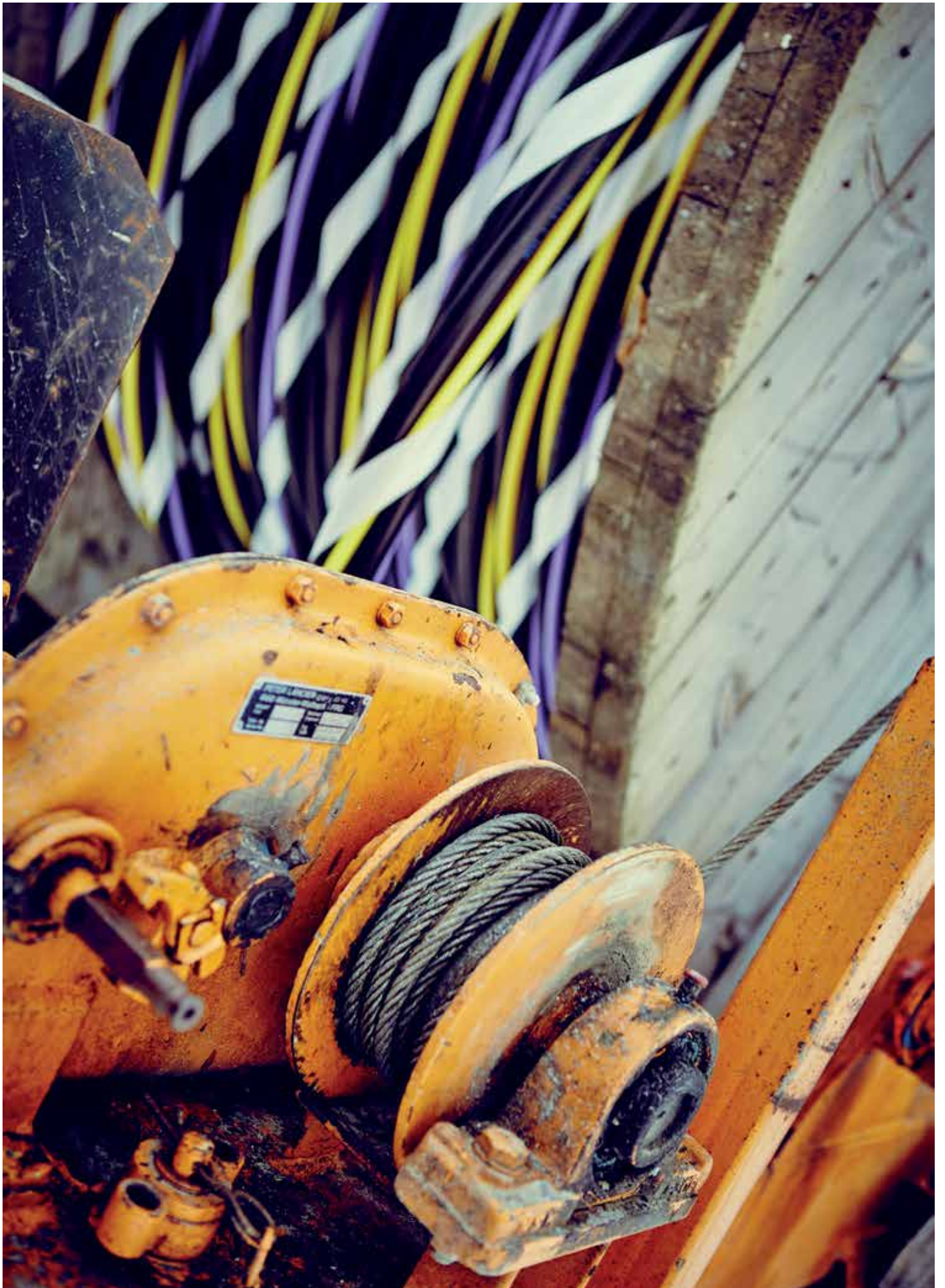
I Norge er ValdresEnergi et mellomstort vertikalintegret energiselskap med nett i et område som ser annerledes ut enn for de aller fleste nettselskap i Norge. Det unike for Valdres er at vi har flere hytte-

kunder enn boligkunder i nettet. Veksten i Valdres ligger i hyttemarkedet. Dette gir oss muligheter.

Nettselskapene i Valdres samarbeider godt både om konkrete oppgaver, innkjøp av utstyr og opplæring av ansatte. Vi har i tillegg god nytte av hverandre i beredskapsammenheng. Eidsiva Energi eier regionalnettet i Valdres. De er en viktig samarbeidspartner både når det gjelder nett, fiber og kraft.

Forventningene og behovene til kundene øker både når det gjelder service og tilgjengelighet. Her jobber vi med forbedringer kontinuerlig, både i IT systemer og i hvordan vi løser oppgavene. Etter hvert vil alle kundene få installert smartmålere. Det blir spennende å se om disse vil kunne brukes til å styre forbruksmønsteret til kunden slik at vi etter hvert kan utnytte kapasiteten i nettet bedre. Strømnettet er som en firefelts motorvei. Kapasiteten må bygges ut for å takle rushtidene. Får vi jevnet ut effekten over døgnet og uken kan dette bety utsatte investeringer i mange år.

Årsresultatet i 2014 ble svært bra. Vi leverer på alle områder med en stabil og god arbeidsstokk som kjenner området og oppgavene sine. Jeg er veldig takknemlig for innsatsen og engasjementet som vises av den enkelte hver dag. Tusen takk.





*Jostein Halden og Erland Haugen*



Selskapet og organisasjonen  
Adm. direktørs beretning  
Merkevaren ValdresEnergi

### Samfunnsregnskap og sosialt ansvar



Fagernes gutter 12

## // Samfunnsregnskap og sosialt ansvar

Ved Adm- og økonomisjef Kim Tronrud

ValdresEnergi bidrar direkte og indirekte til en betydelig samfunnsmessig verdiskapning. Selskapets sosiale ansvar omfatter først og fremst våre medarbeidere. Vi legger stor vekt på at ValdresEnergi skal være en god arbeidsplass der medarbeiderne kan føle at de utvikler seg og arbeider i et positivt miljø. Dette har også stor betydning for rekruttering til selskapet.

For ValdresEnergi er det viktig å vise sine medarbeidere at selskapet er godt integrert i det samfunnet vi lever i, og at vi er et sosialt ansvarlig selskap som bidrar positivt både i bransjen og i lokalmiljøet i Valdres.

ValdresEnergi bidrar gjennom støtte til idrettsorganisasjoner og større lokale kulturarrangement. Bidraget gis både som

arbeidskraft, utstyr og/eller penger. ValdresEnergi er bevisst i bruken av lokale leverandører ved kjøp av varer og tjenester. Investeringene i 2014 utgjorde MNOK 52,8 for konsernet.

### Den direkte verdiskapningen er (beløp i MNOK):

Skatt på selskapets inntekt	4,7
Skatt på inntekt – egne ansatte	8,1
Arbeidsgiveravgift	3,0
Forbruksavgift	29,9
Avgift til Enova	2,9
Merverdiavgift, netto	21,9
Eiendomskatt	1,7
<b>Sum direkte verdiskapning i 2014</b>	<b>72,2</b>

I tillegg til ovennevnte kommer rente på ansvarlig lån, ordinært og ekstraordinært utbytte til eierkommunene med MNOK 6,9 i 2014. Dette utgjorde for årene i MNOK:

2013 – 10,2	2011 – 3,7	2009 – 9,1
2012 – 6,9	2010 – 9,0	2008 – 7,6



Terje Rosenlund



**Bakre rekke fra venstre:** Odd Erik Holden, Britt Irene Vårvik, Aud Søyland, Bjørg Brestad, Randi Lineikro  
**Fremre rekke fra venstre:** Gunner Myhren, Steinar Haugen, Øyvind Dahle

## // Styret

### // Øyvind Dahle

Styreleder siden 2014

Født: 05.02.1974

Stilling: Advokat

Bakgrunn: Cand.jur. Universitetet i Bergen

### // Gunner Myhren

Styremedlem siden 2008

Født: 15.10.1942

Stilling: Eget konsultentselskap GM Consulting

Bakgrunn: Siving. fra NTNU 1968

### // Randi Lineikro

Styremedlem siden 1998-2002, 2004

Født: 21.02.1960

Stilling: IT ansvarlig

Bakgrunn: ADB-kandidat fra Høyskolen i Oslo, teknisk tegner

### // Odd Erik Holden

Styremedlem siden 2012

Fødselsdato: 24.04.1969

Yrke: Regnskapsfører og Takstmann

Bakgrunn: Agroteknikker og Takstmann fra NEAK (Norges Eiendoms kademi)

### // Britt Irene Vårvik

Nestleder siden 2014

Født: 04.03.1964

Stilling: Leder NAV Valdres

Bakgrunn: Sosionom, masterfag i samf.planlegging og ledelse.

### // Steinar Haugen

Styremedlem siden 2000

Født: 25.08.1959

Stilling: Energimontør

Bakgrunn: Bygnings- og elverksinstallasjon

### // Aud Søyland

Styremedlem siden 2011

Fødd: 08.09.1954

Stilling: Sjølvst. næringsdrivande

språkkonsulent og omsetjar

Bakgrunn: Cand.philol. frå Universitetet i Oslo



Erland Haugen og Jostein Halden

## // Styrets årsberetning

### Virksomhetens art og tilholdssted

Valdres Energiverk AS ble stiftet 5. september 1989 med kommunene Nord-Aurdal, Vestre Slidre og Øystre Slidre som aksjeeiere. Aksjekapitalen, TNOK 22 800, er fordelt likt på de tre eierkommunene.

Selskapet er morselskap for et konsern med datterselskapene Kvitvella Electrisitetsverk AS og Fossbråten Kraftverk AS. I begge datterselskaper ble det igangsatt kraftproduksjon i 2014.

### Konsernet har følgende kjernevirksomhet:

- Nettdistribusjon
- Kraftsalg til sluttbruker
- Småkraftproduksjon

### I tillegg er konsernet engasjert i:

- Fiberutbygging sammen med Eidsiva Bredbånd AS
- Salg av varmepumper
- Salg av tjenester fra kjernevirksomheten
- Forvaltning av kraft
- Utbygging av gatelys
- AMS (avanserte måle- og styringssystemer)

Konsernet har hovedkontor på Spikarmoen, Fagernes, i Nord-Aurdal kommune. Konesjonsområdet dekker kommunene Nord-Aurdal, Øystre Slidre og Vestre Slidre.

Øverste myndighet i selskapet er generalforsamlingen og selskapet

har et styre med 7 medlemmer. I 2014 har selskapet avholdt 7 styremøter og behandlet til sammen 19 saker.

### Årsregnskapet - virksomhetens stilling og resultat

Årets driftsinntekter i konsernet er TNOK 133 122 mot TNOK 167 957 for 2013. Hovedårsakene til reduksjonen er lavere gjennomsnittspris, og lavere kraftvolum grunnet mildere vær, for salg av kraft samt lavere inntektsramme tildelt fra Norges Vassdrags- og Energidirektorat (NVE).

Netto finanskostnader for konsernet på TNOK 3 926 inkluderer TNOK 3 708 i renter på ansvarlige lån til eierne.

Årets konsernresultat etter skatt og minoritetsinteresser er TNOK 14 993 mot TNOK 20 278 i 2013.

Ved utgangen av året er konsernets egenkapital på TNOK 149 639. Dette gir en egenkapitalandel på 38,5 % som er på nivå med fjoråret. I tillegg har konsernet ansvarlige lån på TNOK 60 000 fra eierkommunene.

Konsernets og selskapets likviditet vurderes kontinuerlig og er gjennomgående tilfredsstillende. Full utbygging av AMS (avanserte måle- og styringssystem) til alle nettkundene gir selskapet løpende kontroll på forbruk og fordringer. Konsernet og selskapet er solid og får tilført likviditet ved behov i form av banklån eller finansiering i sertifikatmarkedet. Kontantbeholdningen i selskapet er økt fra TNOK 26 325 ved



Jorunn Rosendal, Mona Sætre, Line Lunde Hovrud, Mette Brekken, Nina Stensæter

årets start til TNOK 36 217 ved årets slutt. Tilsvarende for konsernet er en økning fra TNOK 29 558 ved årets start til TNOK 39 330 ved årets slutt. Netto kontantstrøm fra investeringsaktiviteter i konsernet utgjør TNOK 36 486 for 2014 og TNOK 46 018 for 2013. Reduksjonen skyldes hovedsakelig ferdigstilling av utbygging av to småkraftverk. Investeringer i nettvirksomheten er på nivå med fjoråret.

Konsernet forvalter gjennom morselskapet dessuten konsesjons- og andelskraften til to av eierkommunene. Kommunene beslutter egen risikoprofil (sikringsstrategi). Andels- og konsesjonsrettighetene har tilført kommunene Nord-Aurdal og Vestre Slidre et resultat i 2014 på til sammen TNOK 5 500.

Årets driftsresultat i konsernet utgjør TNOK 23 585, som er TNOK 8 895 lavere enn fjoråret. Selskapets inntektsramme innenfor nettvirksomheten er redusert med hele TNOK 16 853 (21,5 %) og utgjør TNOK 61 481 for 2014. Inntektsrammen for 2013 var TNOK 78 334. På tross av en betydelig lavere inntektsramme for nettvirksomheten oppnås likevel et godt resultat for 2014. Dette kan forklares på følgende måte:

- Regnskapsmessig effekt av planendring knyttet til levealderjustering og nye uførepensjonsregler fra 2015 medfører en reduksjon av pensjonskostnaden med TNOK 9 380.
- Et meget godt resultat for kraftsalg til sluttbruker.
- Kontinuerlig fokus på kostnader og kostnadsstyring.
- Øvrige forretningsområder har levert som forventet.

Styret er av den oppfatning at årets resultat er meget tilfredsstillende og selskapets stilling er bedret. Etter styrets oppfatning gir det frem-

lagte resultatregnskap og balansen med tilhørende noter fyllestgjørende informasjon om driften og om stillingen ved årsskiftet. Styret vurderer utsiktene for konsernet og selskapet fremover som gode.

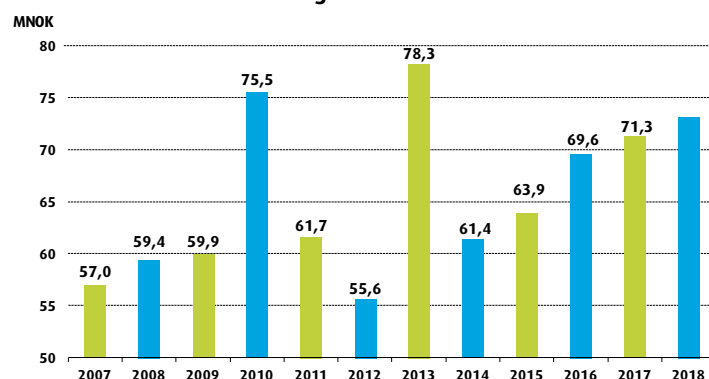
### Fremtidig utvikling

Fra 2013 ble rammebetingelsene for nettvirksomheten endret og selskapet forventet at inntektsrammen skulle ligge noe høyere de nærmeste årene. De økonomiske rammebetingelsene er fremdeles preget av uforutsigbarhet gjennom store svingninger fra år til år.

Nedenfor vises estimert utvikling i brutto inntektsramme frem til 2018. Inntektsrammen synes å ha nådd sitt laveste nivå i 2012. Det synes også som selskapet kan forvente en gradvis økning i årlig ramme de nærmeste årene.

Budsjettet for 2015 viser et lavt resultat men fra 2016 og videre viser våre estimater at årsresultat vil ligge stabilt noe høyere.

Utvikling i inntektsramme



Med en høyere inntektsramme vil også avkastningen på selskapets nettinvesteringer bli noe bedret.

Det er tidligere gjennomført tiltak for å sikre mer stabile inntekter innenfor salg av kraft i sluttbrukermarkedet. Dette er en medvirkende årsak til det gode resultatet i 2014. Vi ser likevel at konkurransen i sluttbrukermarkedet innenfor omsetning av kraft skjerpes gradvis. Markedet er volatilt og inntjeningen varierer fra år til år.

Av konsernets største utfordringer er fortsatt uforutsigbare rammevilkår innenfor nettvirksomheten. Det synes vanskelig å vite om de positive signaler vi ser i dag vil vedvare over flere år. Den største usikkerheten ligger på det rikspolitiske plan med blant annet en pågående strukturdebat i bransjen. Lokalpolitiske diskusjoner og diskusjoner i tilknytning til kommunereformen synes også, til en viss grad, å påvirke konsernets vurderinger fremover.

Konsernet har innenfor nettvirksomheten de siste årene gjennomført store investeringer i forbindelse med utbygging av hyttefelt og reinvesteringer i eget nett. Vi står godt rustet for fremtiden. Det er likevel slik at reinvesteringsbehovet i nettet vil øke i årene som kommer. I tillegg har myndighetene gjennom Norges Vassdrags- og Energidirektorat pålagt bransjen å investere i ny AMS – teknologi innen 2019. Nevnte forhold vil øke investeringsbehovet innenfor nettvirksomheten betydelig de nærmeste årene.

Morselskapet har vært gjennom en periode med driftstilpasninger og har gjennom dette arbeidet redusert selskapets kostnader. Arbeidet har også medført økt fokus på kostnader og kostnadstilpasninger. Dette arbeidet vil vi dra nytte av i årene som kommer. Driftstilpasningene har omfattet kostnadsreduksjoner gjennom omprioriteringer og naturlig avgang av ansatte, investeringer i IT-systemer som effektiviserer bedriftens ulike administrative prosesser og gjennomgang av øvrige vesentlige kostnader. Vekst i eksisterende og nye forretningsområder er særdeles viktig for å kunne fordele kostnader på et større volum.

Det bemerkes at markedet i Valdres og kommunenes reguleringsplaner styrer mye av aktiviteten når det gjelder investeringer i nettet. Ny infrastruktur til hytteutbygging i alle tre kommunene har hatt høy prioritet. Det er lagt vekt på god nettkvalitet, noe som vises ved størrelsen på reinvesteringer og utvidelser. Dette i sum får konsekvenser når det gjelder finansiering, likviditet og fordeling av kostnader mellom investeringer og drift.

Ved mer effektiv drift innenfor selskapets nettvirksomhet gjør vi oss mindre sårbare for resultatsvingninger i våre øvrige forretningsområder. Samtidig vil vi også få et bedre grunnlag til å utvikle oss innenfor andre og nye forretningsområder.

Konsernets satsing innenfor småkraft har i en periode medført økte investeringer. Dersom flere planlagte småkraftprosjekter realiseres i løpet av de nærmeste årene vil dette medføre ytterligere investeringer i størrelsesorden TNOK 5 – 10 000.

### Forsknings- og utviklingsaktiviteter

Konsernet og selskapet har for tiden ingen egne pågående forskningsaktiviteter. Når det gjelder utviklingsaktiviteter arbeider konsernet med prosjekter innenfor fornybar energi. Datterselskapene har fått konsesjon for bygging og drift av småkraftverkene Kvitvella Electrisitetsverk og Fossbråten Kraftverk. Disse er satt i drift i løpet av 2014.

### Finansiell risiko

Et av kjernevirksomhetsområdene til konsernet er handel med kraft. Dette er et marked der pris og produksjonsevne varierer betydelig, noe som kan medføre stor usikkerhet knyttet til kjøp og salg. Konsernet driver derfor aktiv risikostyring tilpasset den aktuelle markedssituasjonen. Det benyttes i stor grad terminkontrakter til inntektssikring. På denne måten ønsker konsernet å sikre en optimal kontraktsposisjon i forhold til gitte risikokriterier. Kraft til konsernets kraftkunder kjøpes på kraftbørsen Nordpool. Risiko knyttet til krafthandel vurderes som middels.

Konsernet er eksponert for valutakursendringer for krafthandelen. For å skape forutsigbarhet blir deler av denne handelen sikret gjennom terminkontrakter. Salg av kraft eller nettjenester skjer med oppgjør i norske kroner. Valutarisiko vurderes som liten.

Konsernet har en aktiv holdning til rentemarkedet og tilpasser seg utviklingen i rentemarkedet i tett samarbeid med finansieringsforbindelser. Konsernet har for tiden kun avtaler om flytende rente på sine låneengasjement. Dette samsvarer godt med at hoveddelen av konsernets inntekter også er flytende gjennom at inntektsrammen er basert på flytende rente. Renterisiko vurderes dermed som liten.

Kredittrisikoen til konsernet er lav. Det er lave historiske tap og kredittrisikoen er liten ved at risiko fordeles på mange små kunder der mange også er nettkunder.

Likviditetsrisikoen vurderes å være liten. Konsernet er kredittverdig med akseptabel soliditet. Det vurderes å være liten risiko for at konsernet ikke får tilført likviditet ved behov.

### Fortsatt drift

Forutsetningene for fortsatt drift er til stede. Det er ikke etter regnskapsårets utgang inntrådt forhold som etter styrets syn har betydning for bedømmelsen av regnskapet.



Styreleder: Øyvind Dahle

### Resultatdisponering

Selskapet har for 2014 et overskudd på TNOK 15 246 som foreslås anvendt slik (beløp i TNOK):

Avsatt til utbytte	3 173
Overført annen egenkapital	12 073
<b>Sum disponert</b>	<b>15 246</b>

### Arbeidsmiljø

Ved årets slutt hadde konsernet og selskapet 51 ansatte. Sykefraværet i 2014 har vært:

Korttids (1-3 dager)	0,7 %
Mellom (4-16 dager)	0,9 %
Langtids (over 16 dager)	5,2 %

Styret anser arbeidsmiljøet i konsernet og selskapet som meget godt. Arbeidsmiljøundersøkelser har påvist svært bra arbeidsmiljø, men med utfordringer ved at gjennomsnittsalderen øker og at det er enkelte slitasjeskader. En stor andel av det langsiktige sykefraværet skyldes langvarige sykdommer som ikke er arbeidsrelatert og som bedriften ikke kan påvirke. Konsernet og selskapet har ikke hatt ulykker eller større skader i 2014.

### Likestilling

To av de aksjonærvalgte styremedlemmene er kvinner og en av de ansattvalgte styremedlemmene er kvinne. Sammensetningen i styret oppfylder for tiden eierkommunenes krav om minimum 40 % representasjon av det minst representerte kjønn.

20 % av konsernets og selskapets ansatte er kvinner. Selskapet har kvinnelig adm. direktør og 2 av 5 i ledergruppen er kvinner. Likestilling er etter vår mening godt ivaretatt i selskapet.

### Diskriminering og tilgjengelighet

Bedriften arbeider for å fremme likestilling, sikre like muligheter og rettigheter og hindre diskriminering. Det er etablert rutiner i forbindelse med rekruttering for å sikre at alle søkergrupper får lik behandling.

### Ytre miljø

Virksomheten forurenser ikke det ytre miljø, utover gjeldende lover og forskrifter. Ved planlegging av nyanlegg og reinvesteringer blir natur og miljø hensyntatt i størst mulig utstrekning. Virksomheten har ingen foreliggende pålegg knyttet til indre og ytre miljø.

### Øvrige forhold

Styret har også i 2014 lagt selskapets eierstrategi til grunn i sitt arbeid.

Fagernes den 27. april 2015

I styret for ValdresEnergi

  
Øyvind Dahle  
Styreleder

  
Gunner Myhren  
Styremedlem


  
Aud Søyland  
Styremedlem

  
Odd Erik Holden  
Styremedlem

  
Britt Irene Vårvik  
Nestleder

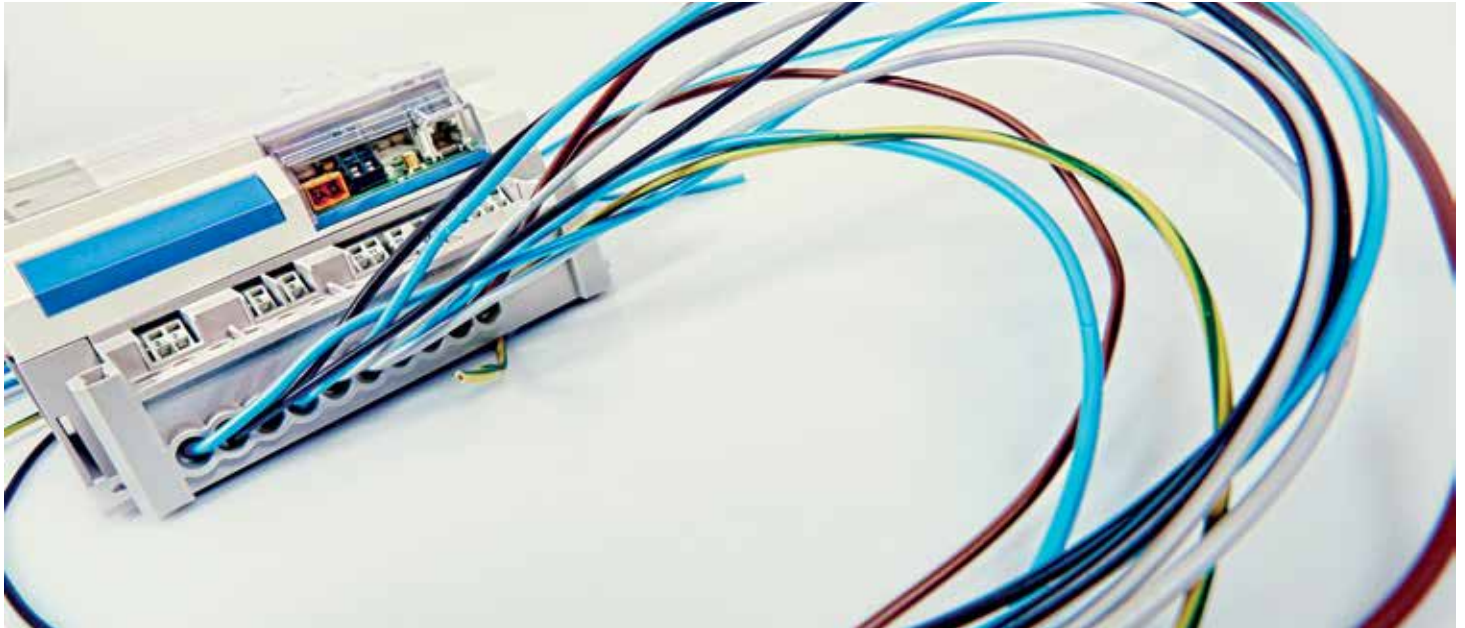
  
Randi Lineikro  
Styremedlem

  
Steinar Haugen  
Styremedlem

  
Bjørg Brestad  
Adm. Direktør

## Teknisk årsrapport

Kraftsalg  
Produksjon  
Varmepumper  
Fiber



# // Teknisk årsrapport ILE/KILE

Ved Nettsjef Kjell Erik Eggen

## Nyanlegg

Vi har i 2014 arbeidet med fremføring av strøm til flere etablerte hytte og stølsområder samt store opprustninger av nettet.

## Det kan nevnes:

Ny høyspentlinje til Skattrudstølen – Fathaugen (Øystre Slidre)  
Etappe to, Blilie, Juviken.

## Dette har resultert i bygging av:

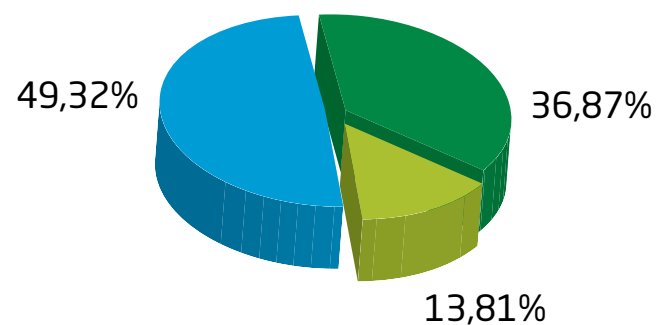
ca 11 km ny 22kV jordkabel  
28 km 220/415V jordkabel  
6 km gammel luftlinje 220 V er revet og lagt i grøft  
15 nye transformatorer i nettet

## Totalt har vi nå:




406.666 m Overførings- og fordelingslinjer 22 kV  
278.041 m Jordkabel 22kV  
623.801 m luftlinje 220V  
1.040.462 m Jordkabel 220/415V  
983 nettstasjoner.  
13.750 nettabonnenter. 126 nye + 72 byggestrømskap i utleie.

ILE / KILE (ikke levert energi/kostnad ved ikke levert energi)  
Feil og avbrudd i fordelingsnettet medførte i 2014 KILE kostnader på kr 1.566.080

## Kundefordeling i nettområdet



Totalt 13.750 nettkunder pr. 31.12.2014

-  Hytter: 6.782
-  Husholdninger: 5.069
-  Gårdsbruk, næring: 1.899



## Teknisk årsrapport

Kraftsalg  
 Produksjon  
 Varmepumper  
 Fiber



Oddvar Prestegge

## // Årsrapport for DLE

### DLE (Det lokale Eltilsyn)

DSB (Direktoratet for for samfunnssikkerhet og beredskap) har i spesifisert rammebrev pålagt Valdres Energi å utføre tilsyn med elektroentreprenører o.l., detaljhandlere, kundens elektriske anlegg samt utføre informasjonsarbeid ved skolene i forsyningsområdet. Vi har gjennomført den opprinnelige tilsynsplanen for 2014.

Ved myndighetspålagte kontroller har vi samarbeidet med El-Tilsynet AS, som har utført den fysiske kontrollen. Vi har også i år prioritert arbeidet med kontroll av nyanlegg og nyere installasjonsarbeid.

### Tilsynsaktiviteter

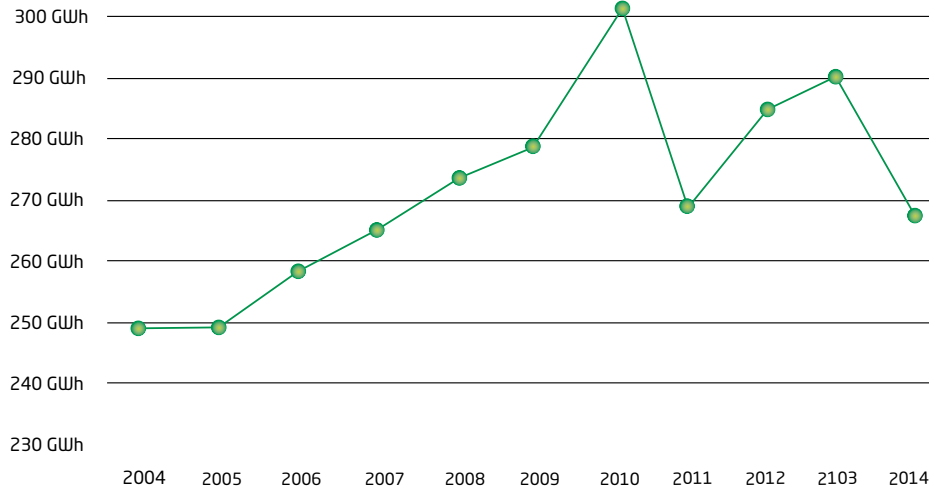
Tilsyn med boliger/hytter etc.	413
Tilsyn med nye anlegg/obligatoriske	236
Tilsyn med driftsbygninger	33
Tilsyn med andre næringsvirksomheter	65
Tilsyn diverse	3
Revisjoner	95
Antall branner DLE har deltatt i granskingen av	3
Antall saker jordfeil	100

### Utført 2014

Teknisk årsrapport

- Kraftsalg
- Produksjon
- Varmepumper
- Fiber

Fig.1: Utvikling i energiuttak



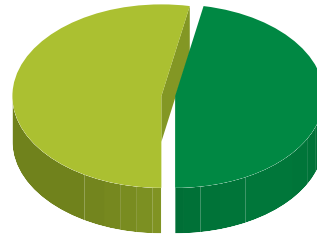
Forklaring på nettleiekostnader

Husholdning 20 000 kWh:

Sum nettleie kr 9.961 pr. 31.12.2014

- ◆ Nettleie kr 5.291,-
- ◆ Statlige avgifter kr 4.670,-

53,12%



46,88%

Fig.2: Utvikling i effektuttak





Line C. Lunde Hovrud

## // Kraftsalg

Ved Markedsjef Line Lunde Hovrud

### Kraftåret 2014

Før vi gikk til levering 2014, var utfallskurven for kraft uvanlig stor. Best scenario lå på opp under 55 øre/KWh, og worst scenario på 31 øre/KWh og medianen lå nok nærmere worst scenario. Med 2 milde vintre, mye nedbør og vind samt normal kjernekraft produksjon, ble 2014 levert under worst case scenario på 30,50 øre/KWh.

### Elsertifikat

Med høy produksjon, og varmt vær med lav etterspørsel, har prisene på Elsertifikat ligget langt under forventet prisbilde i store deler av 2014. Den norske og den svenske regjeringen har justert litt underveis, men foreløpig ser det ikke ut til at nye kvoter i henhold til forslaget om utvidelse eller reduksjon av sertifikatmarkedet, har påvirket markedet over tid.

### Færre byttet strømleverandør

NVE registrerte 344.000 strømleverandørskifter i fjor, noe som er 34.000 færre enn i 2013. Dette gir en bytteprosent på 13,5 prosent i 2014, ned 1,5 prosentpoeng fra 2013.

Gjennom økt fokus på kundeservice, produktmiks og tilgjengelighet, øker vi vår kundemasse lokalt og eksternt, og har en bytteprosent på kun 7%.

Gjennomsnittlig markedsandel for den dominerende aktøren ligger på 71 prosent, noe som er uendret tredje kvartal på rad, ifølge NVE. Sammenliknet med 2013 har markedsandelen for den dominerende aktøren gått ned med én prosent i fjor. De siste fem årene har denne markedsandelen gått ned med fem prosent. ValdresEnergi hadde en markedsandel på 83% i 2014, 12% bedre enn landsgjennomsnittet.

### Prognoser

Markedsprognosene for 2014 og videre 5 års periode, ligger lavere enn på tilsvarende tidspunkt i fjor. Årsprognose for 2015 lå ved årsskifte på 27 øre/KWh mens 2016 ligger pr mars 2015 enda lavere, på 25 øre/KWh. Dette er historisk lave kraftpriser mye basert på lave vintertemperaturer og økt kraftproduksjon. På tross av dette registrer vi en hyggelig økning i ny fornybar energi med over 25%, spesielt innen vind- og solenergi. Noe avventende investeringstakt innen mini- og småkraftverk.

« I Norge er ValdresEnergi et mellomstort vertikalintegret energiselskap med nett i et område som ser annerledes ut enn for de aller fleste nettselskap i Norge. Det unike for Valdres er vi har flere hyttekunder enn boligkunder i nettet. Veksten i Valdres ligger i hyttemarkedet. Dette gir oss muligheter. »



*Bjørg Brestad*



Kvitvella Electricitetsverk

## // Produksjon

Ved Nettsjef Kjell Erik Eggen

### 1) Kvitvella Electricitetsverk

Ble satt i produksjon 28.4.14 og vi produserte ca. 3.400.000 kwh frem til 24.12.14  
Brutto fallhøyde ca. 15,5 m som gir en installert effekt på 1,54 MW  
Årsproduksjon på 5,04 GWh

### 2) Fossbråten kraftverk

Produksjonen satt i drift 1.11.14 og produserte ca 1.500.000 kwh frem til 31.12.14  
Brutto fallhøyde ca. 240 m.  
Kraftverket er et rent elvekraftverk som vil kjøre på tilsiget til enhver tid.  
Årsproduksjon på 7,0 GWh.

### 3) Ryfoss kraftverk

Søkt konsesjon

### 4) Storefoss kraftverk

Søkt konsesjon

## Valdres





*Haldor Berger og Kjell Stølen*



Ronny Ask

## // Varmepumper

Ved Markedsjef Line Lunde Hovrud

### Tilpasning til markedet

Vi merker, som ellers i landet, at markedet har nådd en viss metning. Lavestrømpriser og milde vintre er heller ikke med på å dra opp etterspørselen etter varmpumper. Vi merker derimot en økt etterspørsel etter service og support. Vi valgte derfor å gjøre noen grep for å møte disse endringene. Fra 2014 reduserte vi fra 2 til 1 varmpumpemontør.

### Mitsubishi inn i produktspekteret

For å kunne tilby våre kunder et enda bredere og oppdatert spekter av luft-luft varmpumper, inngikk vi i 2014 et samarbeid med MIBA AS som er importør av Mitsubishi til Norge. Mitsubishi har ved flere anledninger testet veldig bra på varmeeffekt og lønnsomhet.

### Nye markedsmuligheter

Mange av våre kunder ønsker etter hvert å supplere sin ene pumpe med 1 eller 2 pumper til. Man blir godt vandt, og ser fordelene ved bruk av sin varmpumpe. Mange ønsker dessuten, som med andre

brun- og hvitvarer, og bytte ut sin gamle pumpe og sette inn en ny og mer effektiv pumpe. Vi møter dette markedet med tilpassede kampanjer i tett samarbeid med våre leverandører.

### Sertifiserte varmpumpemontører

Myndighetenes krav til sertifisering av montører, spesielt med sikte på bruk av ulike gasser i forbindelse med montering, begynner nå å virke. ValdresEnergi har helt siden starten i 2005 hatt stor fokus på våre montører og ser nå at vi får igjen for det. Etterspørselen etter support og service er økende, både fra egne og andre kunder. Med et godt apparat i ryggen, gjennom et tett og godt samarbeid med våre importører, kan vi tilby rask og god service til våre kunder.

### Servicekontoret for varmpumper inn på Kundesenteret

Vi har nå flyttet Servicekontoret for varmpumper, inn på Kundesenteret sammen med de andre salgs- og kundeservice tjenestene våre. På denne måten får vi en bedre koordinering av våre informasjons- og salgsaktiviteter. Kunden skal føle at de blir tatt godt vare på hos oss.



**90** solgte varmpumper 2014  
 Totalt **1290** solgte pumper



**232** gjennomførte serviser i 2014  
 Totalt **1192** serviser



**TOSHIBA Panasonic**



## // Fiber

Ved Markedsjef Line Lunde Hovrud

### Effekten av høyhastighets bredbånd i distriks-Norge

Februar 2014 leverte Konsulentselskapet Nexia, på oppdrag for Distriktsenteret, en rapport om effekten av høyhastighets bredbånd i distriks-Norge. Konklusjonen er ensidig: Distriktene har enorm gevinst av høyhastighets bredbånd på alle områder. Daværende kommunalminister Navarsete var helt klar; «Det må legges til rette for regulering og insentiver slik at det blir attraktivt å bygge ut fibernett i distriktene. Uten raskt bredbånd kan man ikke etablere eller flytte næringsvirksomhet i distriktene.»

### ValdresEnergi er med på viktig tilrettelegging

Gjennom vårt 13 års lange samarbeid med Eidsiva bredbånd, er ValdresEnergi med på denne viktige tilrettelegging for god bredbånd-dekning i Valdres. Det jobbes kontinuerlig med mulige nye utbyggingprosjekt i vårt nettområdet. ValdresEnergi er dessuten med på et samarbeidsprosjekt i Valdres for å kartlegge status for fiberdekning i regionen. Målet med dette prosjektet er å avdekke investeringsbehovet. Dette danner grunnlag for felles søknad om tilskudd til utbygging av ulønnsomme prosjekt hos fylkeskommunen.

### Eidsiva bredbånd opp i moderselskapet

Eidsiva bredbånd er løftet opp i moderselskapet, og jobber godt både i det private og det offentlige markedet. Med stadig nye viktige kontrakter på bok, har Eidsiva bredbånd etter hvert fått en strategisk viktig posisjon i Innlandet.

#### Fakta



Siden 2003 har ValdresEnergi investert  
TNOK 39.200 i fiber i vårt nettområde.

#### Eidsiva bredbånd - nøkkeltall



Bedrift fiber Valdres Energi: 71 kunder



Privat og Fritid fiber Valdres Energi: 464 kunder

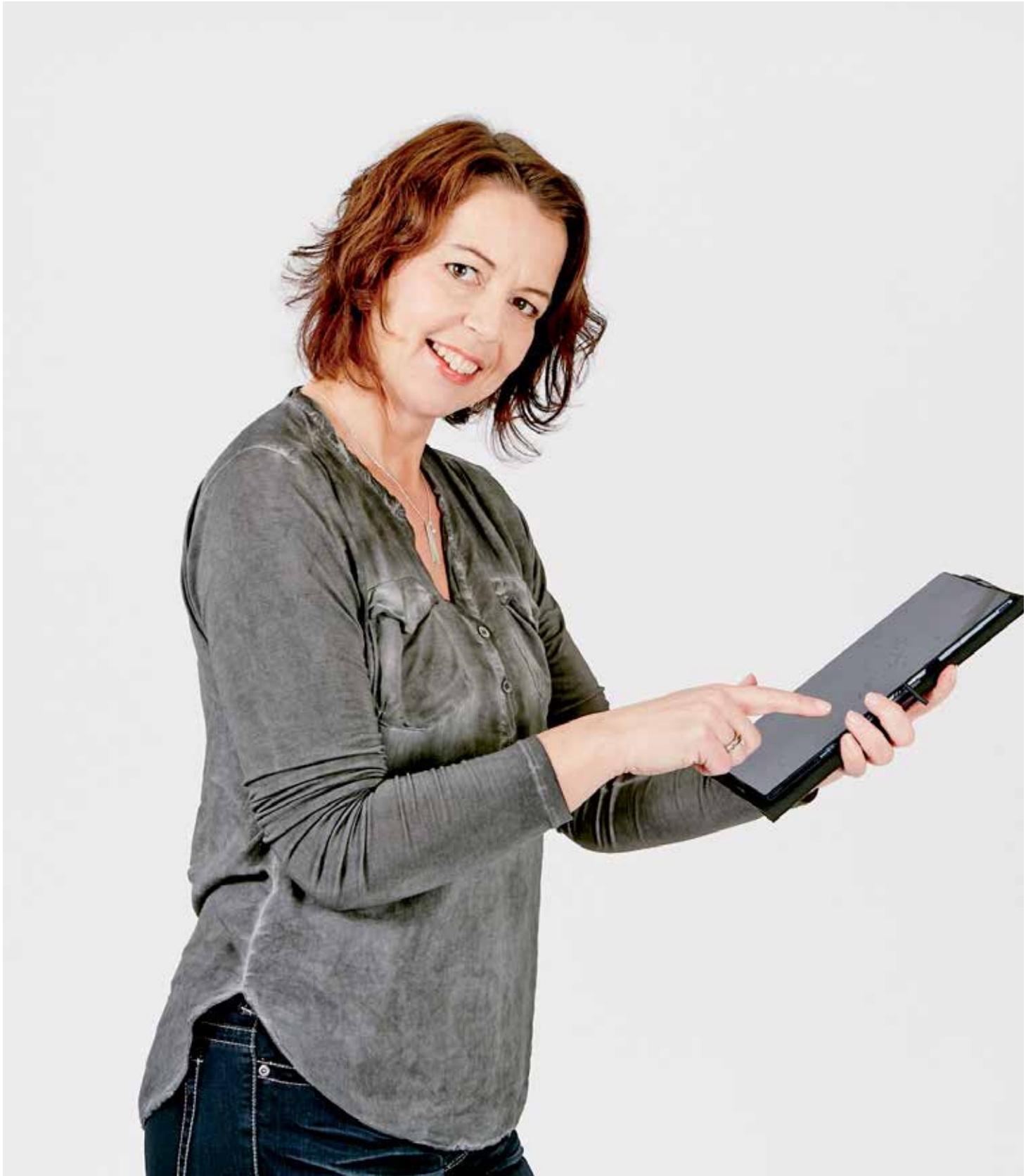




*Anders Lundby og Eivind Haugli*



# // Årsregnskap 2014



*Gro Dale Lyseng*

	Note	Morselskap		Konsern	
		2014	2013	2014	2013
<b>DRIFTSINNEKTER</b>					
Salgsinntekter	3,10,16	134 728	169 571	133 122	167 957
<b>SUM DRIFTSINNEKTER</b>		<b>134 728</b>	<b>169 571</b>	<b>133 122</b>	<b>167 957</b>
<b>DRIFTSKOSTNADER</b>					
Energikjøp og kjøp av overføringstjenester		61 301	79 914	61 301	79 914
Andre varekostnader		1 065	1 353	1 065	1 353
Lønnskostnader m.m.	4,5	28 497	34 005	28 497	34 005
Aktiverte egne investeringsarbeider		-10 934	-9 773	-11 734	-10 341
Avskrivning på driftsmidler og immaterielle eiendeler	14	15 552	15 476	16 120	15 476
Annen driftskostnad	4,13	15 854	16 041	14 289	15 070
<b>SUM DRIFTSKOSTNADER</b>		<b>111 335</b>	<b>137 016</b>	<b>109 537</b>	<b>135 477</b>
<b>DRIFTSRESULTAT</b>		<b>23 393</b>	<b>32 556</b>	<b>23 585</b>	<b>32 480</b>
<b>FINANSINNEKTER OG FINANSKOSTNADER</b>					
Renteinntekter		1 511	1 680	1 486	1 733
Finansinntekter	7	1 900	200	1 900	200
Rentekostnader	8,10,15,16	6 536	6 656	7 312	6 659
<b>RESULTAT AV FINANSPOSTER</b>		<b>-3 125</b>	<b>-4 775</b>	<b>-3 926</b>	<b>-4 726</b>
<b>ORDINÆRT RESULTAT FØR SKATTEKOSTNAD</b>		<b>20 268</b>	<b>27 780</b>	<b>19 659</b>	<b>27 755</b>
Skattekostnad på ordinært resultat	11	5 023	7 486	4 848	7 487
<b>ORDINÆRT RESULTAT</b>		<b>15 246</b>	<b>20 294</b>	<b>14 811</b>	<b>20 268</b>
<b>RESULTAT FØR MINORITETSINTERESSER</b>		<b>15 246</b>	<b>20 294</b>	<b>14 811</b>	20 268
Minoritetsinteresser				-181	-10
<b>ÅRSRESULTAT</b>		<b>15 246</b>	<b>20 294</b>	<b>14 993</b>	<b>20 278</b>
<b>OVERFØRINGER</b>					
Ordinært utbytte	12	3 173	3 534	3 173	3 534
Overført til annen egenkapital	12	12 073	16 760	11 820	16 744
<b>SUM OVERFØRINGER</b>		<b>15 246</b>	<b>20 294</b>	<b>14 993</b>	<b>20 278</b>
Tilleggsutbytte	12	0	3 000	0	3 000
Overført fra annen egenkapital	12	0	-3 000	0	-3 000



	Note	Morselskap		Konsern	
		2014	2013	2014	2013
<b>ANLEGGSMIDLER</b>					
<b>IMMATERIELLE EIENDELER</b>					
Utsatt skattefordel	11	0	0	174	0
<b>SUM IMMATERIELLE EIENDELER</b>		<b>0</b>	<b>0</b>	<b>174</b>	<b>0</b>
<b>VARIGE DRIFTSMIDLER</b>					
Bygg	8,14	8 547	7 928	8 547	7 928
Fordelingsnett	14	188 980	193 228	188 980	193 228
Bygninger og tomter	8,14	1 705	1 705	2 836	2 863
Kraftanlegg	8,14	0	0	64 941	0
Målere, biler, inventar, data, bredbånd, annet	14	35 045	35 079	35 093	35 079
Anlegg under utførelse	14	2 671	1 532	2 671	43 789
<b>SUM VARIGE DRIFTSMIDLER</b>		<b>236 947</b>	<b>239 472</b>	<b>303 067</b>	<b>282 886</b>
<b>FINANSIELLE DRIFTSMIDLER</b>					
Investeringer i datterselskap	7	12 185	12 185	0	0
Investeringer i tilknyttet selskap	7	509	509	509	509
Investeringer i aksjer og andeler	7	11 033	9 148	11 033	9 148
Andre langsiktige fordringer	5	7 261	4 146	7 387	4 146
<b>SUM FINANSIELLE DRIFTSMIDLER</b>		<b>30 989</b>	<b>25 988</b>	<b>18 930</b>	<b>13 803</b>
<b>SUM ANLEGGSMIDLER</b>		<b>267 936</b>	<b>265 460</b>	<b>322 171</b>	<b>296 689</b>
<b>OMLØPSMIDLER</b>					
<b>VARER</b>					
Lager av varer og annen beholdning		3 734	3 212	3 734	3 212
<b>SUM VARER</b>		<b>3 734</b>	<b>3 212</b>	<b>3 734</b>	<b>3 212</b>
<b>FORDRINGER</b>					
Kundefordringer	7,16	22 567	22 279	22 934	22 242
Andre fordringer	7,10	1 003	4 743	1 049	6 607
<b>SUM FORDRINGER</b>		<b>23 570</b>	<b>27 022</b>	<b>23 983</b>	<b>28 849</b>
<b>BANKINNSKUDD, KONTANTER O.L.</b>					
Bankinnskudd, kontanter o.l.	6	36 217	26 325	39 330	29 558
<b>SUM OMLØPSMIDLER</b>		<b>36 217</b>	<b>26 325</b>	<b>39 330</b>	<b>29 558</b>
<b>SUM OMLØPSMIDLER</b>		<b>63 520</b>	<b>56 559</b>	<b>67 047</b>	<b>61 620</b>
<b>SUM EIENDELER</b>		<b>331 456</b>	<b>322 019</b>	<b>389 218</b>	<b>358 309</b>

	Note	Morselskap		Konsern	
		2014	2013	2014	2013
<b>EGENKAPITAL</b>					
<b>INNSKUTT EGENKAPITAL</b>					
<b>INNSKUTT EGENKAPITAL</b>					
Aksjekapital	9	22 800	22 800	22 800	22 800
Overkurs		7 864	7 864	7 864	7 864
<b>SUM INNSKUTT EGENKAPITAL</b>		<b>30 664</b>	<b>30 664</b>	<b>30 664</b>	<b>30 664</b>
<b>OPPTJENT EGENKAPITAL</b>					
Annen egenkapital		110 247	98 175	109 982	98 162
Minoritetsinteresser		0	0	8 993	9 174
<b>SUM OPPTJENT EGENKAPITAL</b>		<b>110 247</b>	<b>98 175</b>	<b>118 975</b>	<b>107 336</b>
<b>SUM EGENKAPITAL</b>	<b>12</b>	<b>140 912</b>	<b>128 839</b>	<b>149 639</b>	<b>138 001</b>
<b>GJELD</b>					
<b>AVSETNING FOR FORPLIKTELSE</b>					
Pensjonsforpliktelse	5	2 938	7 542	2 938	7 542
Utsatt skatt	11	7 710	7 412	7 710	7 412
Andre avsetninger for forpliktelse	15	410	1 100	410	1 100
<b>SUM AVSETNING FOR FORPLIKTELSE</b>		<b>11 058</b>	<b>16 054</b>	<b>11 058</b>	<b>16 054</b>
<b>ANNEN LANGSIKTIG GJELD</b>					
Gjeld til kredittinstitusjoner	8	85 156	85 434	85 156	85 434
Øvrig langsiktig gjeld	8,16	60 000	60 000	60 000	60 000
<b>SUM ANNEN LANGSIKTIG GJELD</b>		<b>145 156</b>	<b>145 434</b>	<b>145 156</b>	<b>145 434</b>
<b>KORTSIKTIG GJELD</b>					
Gjeld til kredittinstitusjoner	8	0	0	46 983	20 355
Leverandørgjeld		8 709	9 144	10 607	15 953
Betalbar skatt	11	4 724	3 515	4 724	3 515
Skyldig offentlige avgifter		5 876	5 020	5 906	5 020
Utbytte	12	3 173	6 534	3 173	6 534
Annen kortsiktig gjeld	7,10	11 848	7 480	11 972	7 443
<b>SUM KORTSIKTIG GJELD</b>		<b>34 331</b>	<b>31 693</b>	<b>83 365</b>	<b>58 820</b>
<b>SUM GJELD</b>		<b>190 544</b>	<b>193 180</b>	<b>239 579</b>	<b>220 308</b>
<b>SUM EGENKAPITAL OG GJELD</b>		<b>331 456</b>	<b>322 019</b>	<b>389 218</b>	<b>358 309</b>


Fagernes den 27. april 2015


  
 Øyvind Dahle  
 Styreleder


  
 Gunner Myhren  
 Styremedlem


  
 Aud Søyland  
 Styremedlem


  
 Odd Erik Holden  
 Styremedlem

  
 Britt Irene Vårvik  
 Nestleder

  
 Randi Lineikro  
 Styremedlem

  
 Steinar Håugen  
 Styremedlem

  
 Bjørg Brestad  
 Adm. Direktør

  
 Kim Tronrud  
 Adm.sjef



	Morselskapet		Konsernet	
	2014	2013	2014	2013
<b>Operasjonelle aktiviteter</b>				
Resultat før skattekostnad	20 268	27 780	19 659	27 755
Betalte skatter	-3 515	-1 352	-3 515	-1 358
Gevinst ved avgang driftsmidler	0	-116	0	-116
Tap ved avgang driftsmidler	0	33	0	33
Urealisert resultat avbrutt rentesikring	-690	-222	-690	-222
Ordinære avskrivninger	15 552	15 476	16 120	15 476
Tilbakeført nedskrivning aksjer og andeler	-1 700	0	-1 700	0
Endring balanseført pensjonsforpliktelse/-midler	-7 985	1 206	-7 985	1 206
Endring mer-/mindreinntekt	8 948	-13 545	8 948	-13 545
Endring kundefordringer	-288	1 375	-692	783
Endring lager	-522	363	-522	363
Endring leverandørgjeld	-434	2 240	-5 346	2 781
Endring andre tidsavgrensingsposter	282	4 261	2 165	4 299
<b>Netto kontantstrøm fra operasjonelle aktiviteter</b>	<b>29 916</b>	<b>37 499</b>	<b>26 442</b>	<b>37 455</b>
<b>Investeringsaktiviteter</b>				
Innbetalinger ved salg av varige driftsmidler	0	116	0	116
Utbetalinger ved kjøp av varige driftsmidler	-29 558	-30 469	-52 832	-60 591
Mottatt anleggsbidrag	16 531	14 631	16 531	14 631
Utbetalinger ved kjøp av aksjer og andeler	-185	-5 166	-185	-174
<b>Netto kontantstrøm fra investeringsaktiviteter</b>	<b>-13 212</b>	<b>-20 888</b>	<b>-36 486</b>	<b>-46 018</b>
<b>Finansieringsaktiviteter</b>				
Endring trekk på byggelån	0	0	26 628	20 355
Årets avdrag langsiktig gjeld	-278	-293	-278	-293
Innbetaling minoritetens andel av aksjekapital	0	0	0	3 943
Utbetaling av utbytte	-6 534	0	-6 534	0
<b>Netto kontantstrøm fra finansieringsaktiviteter</b>	<b>-6 812</b>	<b>-293</b>	<b>19 816</b>	<b>24 005</b>
<b>Netto kontantstrøm for perioden</b>	<b>9 892</b>	<b>16 318</b>	<b>9 772</b>	<b>15 442</b>
Bankinnskudd og kontanter ved periodens begynnelse	26 325	10 007	29 558	14 116
<b>Bankinnskudd og kontanter ved periodens slutt</b>	<b>36 217</b>	<b>26 325</b>	<b>39 330</b>	<b>29 558</b>
Ubenyttet trekk kassekreditt	16 000	16 000	16 000	16 000
Ubenyttet trekk byggelån	0	0	4 017	30 145



*Jorunn Rosendal*

## 1 // REGNSKAPSPRINSIPPER

Årsregnskapet er satt opp i samsvar med regnskapsloven og god regnskapskikk. Regnskapet er avlagt under forutsetning om fortsatt drift.

### Konsolideringsprinsipper

Konsernregnskapet omfatter morselskapet Valdres Energiverk AS og datterselskaper med 59,2 % eierandel i Kvitvella Electricitetstverk AS og 55,0 % eierandel i Fossbråten Kraftverk AS.

Konsernregnskapet utarbeides etter ensartede prinsipper ved at datterselskapene følger de samme regnskapsprinsipper som morselskapet. Interne transaksjoner, fordringer og gjeld er eliminert. Minoritetens andel av resultat og egenkapital er vist på egne linjer i konsernregnskapet. Aksjer i datterselskaper er eliminert mot egenkapital i datterselskap.

Noter er utarbeidet felles for morselskap og konsernselskap.

### Kriterier for inntektsføring

Leveringstidspunktet er kriteriet for inntektsføring av driftsinntekter.

### Hovedregel for vurdering og klassifisering av eiendeler og gjeld

Eiendeler bestemt til varig eie eller bruk er klassifisert som anleggsmidler. Andre eiendeler er klassifisert som omløpsmidler. Omløpsmidler vurderes til laveste av anskaffelseskost og virkelig verdi. Fordringer som skal tilbakebetales innen et år og alle eiendeler knyttet til kjøp og salg av kraft- og netjtjenester klassifiseres som omløpsmidler, det samme prinsippet gjelder for kortsiktig gjeld. Kortsiktig og langsiktig gjeld balanseføres til nominelt mottatt beløp på etableringstidspunktet. Kortsiktig og langsiktig gjeld oppskrives ikke til virkelig verdi som følge av renteendring.

Anleggsmidler vurderes til anskaffelseskost, men nedskrives til virkelig verdi når verdifallet ikke forventes å være forbigående. Anleggsmidler med begrenset økonomisk levetid avskrives planmessig.

Enkelte poster er vurdert etter andre regler og redegjøres for nedenfor.

### Varige driftsmidler

Varige driftsmidler aktiveres og avskrives over forventet økonomisk levetid dersom de har levetid over 3 år og har en betydelig verdi. Avskrivningene er fordelt lineært over antatt økonomisk levetid fra det tidspunkt driftsmiddelet ble satt i ordinær drift.

### Aksjer i datterselskaper og tilknyttede selskaper

Aksjer i datterselskaper og tilknyttede selskaper er balanseført til anskaffelseskost i selskapsregnskapet. Investeringene vurderes til

laveste verdis prinsipp. Investeringene blir nedskrevet til virkelig verdi dersom verdifallet ikke er forbigående. Mottatt utbytte og andre overskuddsutdelinger fra selskapene inntektsføres som annen finansinntekt. I konsernregnskapet vurderes aksjer i tilknyttede selskaper etter egenkapitalmetoden.

### Andre anleggsaksjer og investeringer

Anleggsaksjer og mindre investeringer hvor Valdres Energiverk AS ikke har betydelig innflytelse balanseføres til anskaffelseskost. Investeringene blir nedskrevet til virkelig verdi dersom verdifallet ikke er forbigående. Mottatt utbytte og andre overskuddsutdelinger fra selskapene inntektsføres som annen finansinntekt.

### Kraftkontrakter

Selskapet omsetter konsesjonskraft og andelskraft for to av eierkommunene og selger kraft til sluttbruker. Resultatet av handelen med andelskraft og konsesjonskraft overføres i sin helhet til eierkommunene, med fradrag av kostnader tilknyttet porteføljeforvaltning. Kraftinntekter og kraftkostnader vedrørende omsetning av konsesjonskraft og andelskraft for eierkommunene er nettoført i regnskapet.

Ved kjøp av kraft til sluttbruker kjøpes kraftmengde inn i forkant av salg, slik at en har mulighet til å endre pris i forhold til budsjetterte krav om marginer. Porteføljen av inngåtte fastpriskontrakter med kunder og finansielle kraftkontrakter vurderes pr. 31.12, og det foretas en regnskapsmessig avsetning dersom disse har en negativ verdi. Ved vurderingen sees kontraktene i sammenheng pr. kvartal eller pr. år for fastpriskontrakter med lik pris gjennom året.

### Mer-/mindre inntekt

Mer-/mindre inntekt oppstår i nettvirksomheten (monopolvirksomheten) når faktisk inntekt avviker fra fastsatt maksimal inntektsramme gitt av NVE. Årets mer- eller mindreinntekt regnskapsføres som en korreksjon av nettoinntektene i resultatregnskapet. Akkumulert mer- eller mindreinntekt regnskapsføres som kortsiktig gjeld eller kortsiktig fordring i balansen.

### Varer

Materiallager er vurdert til anskaffelseskost, hensyntatt rabatter og ukurans.

### Fordringer

Kundefordringer og andre fordringer oppføres til pålydende etter fradrag for avsetning til forventet tap. Avsetning til tap gjøres på grunnlag av en individuell vurdering av de enkelte fordringene. I tillegg gjøres det for øvrige kundefordringer en spesifisert avsetning for å dekke forventet tap.

### Leasing

Selskapet har inngått operasjonelle leasingavtaler. For disse avtalene kostnadsføres leien over leieperioden.



## Pensjoner

Selskapets pensjonsansvar i forhold til den ordinære tariffestede tjenestepensjonsordningen er dekket gjennom Kommunal Landpensjonskasse (KLP). Denne ordningen gir selskapets ansatte rett til definerte fremtidige pensjonsytelser i henhold til tariffavtalen i kommunal sektor. Selskapets pensjonsordning tilfredsstillende kravene i lov om obligatorisk tjenestepensjon. Fremtidige premier vil påvirkes av risikomessige over- eller underskudd på nåværende og tidligere ansatte både i selskapet og i andre kommuner/foretak som inngår i ordningen. Premien vil også være påvirket av avkastning, lønnsvekst og utviklingen i folketrygdens grunnbeløp.

I tillegg til den ordinære tariffestede tjenestepensjonsordningen kommer ytelser i form av avtalefestet pensjon til aldersgruppen fra 62 til 64 år. AFP skiller seg fra tjenestepensjonsordningens ytelser ved at den ikke er forsikret og at det heller ikke på annen måte er samlet opp fond til dekning av fremtidige pensjoner.

En del av selskapets ansatte har rett til ekstra pensjonsutbetaling fra selskapet i 2 år etter pensjonering. Selskapets forpliktelse utgjør 30 % av pensjonen første år og 15 % andre år. Selskapets pensjonsforpliktelser knyttet til både ordinær tjenestepensjonsordning og AFP er aktuarmessig beregnet pr. 31.12. Pensjonsforpliktelser knyttet til ekstra pensjon er beregnet av selskapet. Netto pensjonsforpliktelser er balanseført under avsetning for forpliktelser.

Selskapet har også avtale om gavepensjon som gjelder to tidligere ansatte.

Pensjonskostnaden inngår i resultatregnskapet under lønnskostnader m.m..

## Skatter

Skatter kostnadsføres når de påløper, det vil si at skattekostnaden er knyttet til det regnskapsmessige resultat før skatt.

Skattekostnaden består av betalbar skatt (skatt på årets skattepliktige inntekt) og endring i netto utsatt skatt. Skattekostnaden fordeles på ordinært resultat og resultat av ekstraordinære poster i henhold til skattegrunnlaget.

Utsatt skatt og utsatt skattefordel er presentert netto i balansen. Beregning foretas på bakgrunn av netto midlertidige forskjeller mellom regnskapsmessige og skattemessige verdier, hensyntatt eventuelle fremførbare skattemessige underskudd. Skattereduserende midlertidige forskjeller og fremførbare underskudd utlignes mot skatteøkende midlertidige forskjeller som reverserer i samme tidsrom. Det foretas full avsetning etter gjeldsmetoden uten neddiskontering til nåverdi.

Netto utsatt skattefordel oppføres som eiendel når det er sannsynlig at skattemessige underskudd og skattereduserende midlertidige forskjeller kan nyttegjøres gjennom fremtidig inntjening.

## Anleggsbidrag

Anleggsbidrag som hel- eller delfinansierer Valdres Energiverk AS sine anlegg er ført til fradrag i kostpris på tilhørende aktiverte driftsmidler.

## 2 // FINANSIELL OG MARKEDSMESSIG RISIKO

Valdres Energiverk AS er eksponert for valutakursendringer for krafthandelen. For å skape forutsigbarhet blir deler av denne handelen sikret gjennom terminkontrakter. Salg av kraft eller netjtjenester skjer med oppgjør i norske kroner.

Et av hovedvirksomhetsområdene til Valdres Energiverk AS er handel med kraft. Dette er et marked der pris og produksjonsevne varierer betydelig, noe som kan medføre stor usikkerhet knyttet til kjøp og salg. Valdres Energiverk AS driver derfor aktiv risikostyring tilpasset den aktuelle markedssituasjonen. Det benyttes i stor grad terminkontrakter til inntektssikring. På denne måten ønsker selskapet å sikre en optimal kontraktsposisjon i forhold til gitte risikokriterier.

Selskapet har en aktiv holdning til rentemarkedet og tilpasser seg utviklingen i rentemarkedet i tett samarbeid med finansieringsforbindelser.

## 3 // SALGSINNTEKTER

Selskapet har konsesjon på nettvirksomhet i kommunene Øystre Slidre, Vestre Slidre og Nord-Aurdal. Hoveddelen av selskapets inntekter kommer fra kunder i dette området.

(Tall i 1 000)	Morselskap		Konsern	
	2014	2013	2014	2013
Salg av kraft sluttbruker	52 887	65 191	52 887	65 191
Salg av kraft egen produksjon	0	0	1 225	0
Salg av overføringstjenester	73 970	97 162	73 970	97 162
Andre driftsinntekter	7 871	7 218	5 040	5 604
<b>Sum</b>	<b>134 728</b>	<b>169 571</b>	<b>133 122</b>	<b>167 957</b>

#### 4 // LØNNSKOSTNADER, ANTALL ANSATTE, GODT GJØRELSER, LÅN TIL ANSATTE, MED MER

(Tall i 1 000)	Morselskap		Konsern	
	2014	2013	2014	2012
Lønninger	26 327	25 296	26 327	25 296
Arbeidsgiveravgift	2 724	1 670	2 724	1 670
Pensjonskostnader	-2 066	5 600	-2 066	5 600
Andre ytelser	1 512	1 439	1 512	1 439
<b>Sum</b>	<b>28 497</b>	<b>34 005</b>	<b>28 497</b>	<b>34 005</b>
Gjennomsnittlig antall årsverk	48,3	47,9	48,3	47,9

Ytelser til ledende personer	Daglig leder	Styret	Revisor	Morselskap	Konsern
Lønn	1004	435	Lovbestemt revisjon	175	217
Pensjonskostnader	247		Andre attestasjonstjenester	21	21
Andre ytelser	10		Skatterådgivning	9	9
Firmabil	129		Andre tjenester	96	96
			<b>Sum godtgjørelse revisor</b>	<b>301</b>	<b>343</b>

Som kompensasjon for bortfall av stillingsvern, er adm. direktør ved oppsigelse gitt 12 måneders lønn som inkluderer lønn i oppsigelsestiden. Dersom adm. direktør selv sier opp sin stilling på grunn av at selskapet er blitt overdratt, fusjonert eller det oppstår en tilsvarende endring i selskapets eierforhold, har adm. direktør rett til kompensasjon lik 6 måneders lønn som inkluderer lønn i oppsigelsestiden.



Gro Lyseng, Randi Lineikro og Tor Jordet

## 5 // PENSJONSKOSTNADER, -MIDLER OG -FORPLIKTELSER

Selskapet har en kollektiv pensjonsordning som omfatter 48 aktive, 26 oppsatte og 36 pensjonister. Ordningen gir rett til definerte fremtidige ytelser. Disse er i hovedsak avhengig av antall opptjeningsår, lønnsnivå ved oppnådd pensjonsalder og størrelsen på ytelsen fra

folketrygden. Den kollektive ordningen er finansiert ved fondsoppbygning organisert i et forsikringselskap. Selskapets ansatte har rett til førtidspensjonering iht. AFP-ordningen. Selskapet har en tilleggspensjonsordning som gjelder 23 ansatte og 2 pensjonister, samt avtale om gavepensjon som gjelder to tidligere ansatte.

(Tall i 1 000)	Morselskap		Konsern	
	31.12.2014	31.12.2013	31.12.2014	31.12.2013
Brutto pensjonsforpliktelse 31.12.	120 851	105 294	120 851	105 294
Pensjonsmidler 31.12.	74 788	65 907	74 788	65 907
Netto pensjonsforpliktelse 31.12.	46 063	39 387	46 063	39 387
Uamortiserte estimatavvik 31.12.	-52 181	-34 361	-52 181	-34 361
Arbeidsgiveravgift	5 675	2 516	5 675	2 516
<b>Bokført pensjonsforpliktelse 31.12</b>	<b>-443</b>	<b>7 542</b>	<b>-443</b>	<b>7 542</b>

### Pensjonsforpliktelsen er bokført slik i balansen:

Andre langsiktige fordringer	-3 381	0	-3 381	0
Pensjonsforpliktelse	2 938	7 542	2 938	7 542
<b>Sum</b>	<b>-443</b>	<b>7 542</b>	<b>-443</b>	<b>7 542</b>

Årets pensjonsopptjening	3 972	3 711	3 972	3 711
Rentekostnad på pensjonsforpliktelsen	3 983	3 629	3 983	3 629
Avkastning på pensjonsmidler	-2 958	-2 464	-2 958	-2 464
Amortisering av estimatavvik	1 656	660	1 656	660
Administrasjonskostnad	252	210	252	210
Arbeidsgiveravgift	324	316	324	316
Resultatført planendring	-8 816	0	-8 816	0
<b>Sum pensjonskostnad</b>	<b>-1 587</b>	<b>6 062</b>	<b>-1 587</b>	<b>6 062</b>



Morten Lihagen

Sum pensjonskostnad viser kostnaden før reduksjon for ansattes andel som utgjorde TNOK 479 i 2014 og TNOK 462 i 2013.

Aktuarberegningene bygger på følgende forutsetninger:

Forutsetninger	31.12.2014	31.12.2013
Diskonteringsrente	2,30%	4,00%
Årlig lønnsvekst	2,75%	3,75%
Årlig G-regulering	2,50%	3,50%
Årlig vekst i løpende pensjoner	1,73%	2,72%
Avkastning av pensjonsmidler	3,20%	4,40%

Det er lagt til grunn en uttaksrate for AFP på 33 % for ansatte med særaldersgrense 65 år og 45 % for ansatte med ordinær pensjonsalder.

## 6 // BUNDNE MIDLER

I posten bankinnskudd, kontanter o.l. inngår bundne skattetreksmidler med TNOK 1 548 i selskapet og konsernet.



Frode Hagali

## 7 // INVESTERINGER I AKSJER

	Forett.- kontor	Eierandel/ stemmeandel	EK regnskap 2014	Resultat regnskap 2014	Anskaffelseskost	Balanseført
(Tall i 1 000)						
Kvitvella Electricitetsselskap AS	Nord Aurdal	59,18 %	10 058	-340	6 167	6 167
Fossbråten Kraftverk AS	Nord Aurdal	54,97 %	10 854	-95	6 018	6 018
Investering i datterselskaper					12 185	12 185
Storefoss Kraftstasjon AS	Nord Aurdal	34,98 %	1 457	-3	509	509
<b>Investering i tilknyttede selskaper</b>					<b>509</b>	<b>509</b>

	Eierandel/ stemmeandel	Morselskap		Konsern	
		Anskaffelseskost	Balanseført	Anskaffelseskost	Balanseført
Ren AS	1,17 %	8	8	8	8
Valdres Næringshage AS	2,00 %	31	31	31	31
Eidsiva Bredbånd AS	2,57 %	9 107	7 407	9 107	7 407
Elsikkerhet Norge AS	8,00%	1 608	1 608	1 608	1 608
Egenkapitalinnskudd KLP		1 979	1 979	1 979	1 979
<b>Investering i andre aksjer</b>		<b>12 733</b>	<b>11 033</b>	<b>12 733</b>	<b>11 033</b>

Mellomværende med datterselskaper og tilknyttet selskap:

	2014	2013
<b>Datterselskaper:</b>		
Kundefordringer	0	37
Andre kortsikrige fordringer	815	2
Annen kortsiktig gjeld	41	52
Tilknyttede selskaper:	0	0

## 8 // GJELD

(Tall i 1 000)

**Kortsiktig gjeld**

Gjeld til kredittinstitusjoner - byggelån

**Sum kortsiktig gjeld****Langsiktig gjeld**

Gjeld til kredittinstitusjoner - sertifikatlån

Gjeld til kredittinstitusjoner - trekkfasilitet

Gjeld til kredittinstitusjoner - nedbetalingslån

Ansvarlig lånekapital

**Sum langsiktig gjeld****Sum gjeld**

	Morselskap		Konsern	
	2014	2013	2014	2013
Gjeld til kredittinstitusjoner - byggelån	0	0	46 983	20 355
<b>Sum kortsiktig gjeld</b>	<b>0</b>	<b>0</b>	<b>46 983</b>	<b>20 355</b>
<b>Langsiktig gjeld</b>				
Gjeld til kredittinstitusjoner - sertifikatlån	0	85 000	0	85 000
Gjeld til kredittinstitusjoner - trekkfasilitet	85 000	0	85 000	0
Gjeld til kredittinstitusjoner - nedbetalingslån	156	434	156	434
Ansvarlig lånekapital	60 000	60 000	60 000	60 000
<b>Sum langsiktig gjeld</b>	<b>145 156</b>	<b>145 434</b>	<b>145 156</b>	<b>145 434</b>
<b>Sum gjeld</b>	<b>145 156</b>	<b>145 434</b>	<b>192 139</b>	<b>165 789</b>

**Avdragsprofil langsiktig finansiering**

2015	2016	2017	2018	2019	Senere år
156	85 000	0	0	0	60 000

Lånet på TNOK 85 000 i selskapet og konsernet er en kreditt som skal benyttes til langsiktig finansiering eller som "backstop" for sertifikatlån. Kreditten har en løpetid frem til april 2016.

Den ansvarlige lånekapitalen er gitt selskapet og konsernet av aksjonærene Nord-Aurdal kommune, Vestre Slidre kommune og Øystre Slidre kommune med TNOK 20 000 fra hver kommune. I 2014 var renten på de ansvarlige lån 6,18 %. Det er ikke stilt sikkerhet for lånene. Lånene er fornyet pr. 01.01.2011 og løper avdragsfritt fram til 01.01.2021. Dersom partene ikke har reforhandlet låneavtalene innen denne dato løper lånene videre uten avdrag og kan av hver av partene sies opp med 6 måneder skriftlig varsel.

Kassekredittlimit i selskapet og konsernet er TNOK 16 000. Ubenyttet trekk på kassekreditt var TNOK 16 000 både pr. 31.12.14 og pr. 31.12.13.

Det er inngått avtale om byggelånsfinansiering for begge datterselskaper. Limit til sammen for begge byggelån er TNOK 50 500. Ubenyttet trekk på byggelånene er TNOK 4 017 pr. 31.12.14. Byggelånene konverteres til langsiktig gjeld i 2015.

Gjeld sikret med pant i selskapet er TNOK 85 000 og i konsernet TNOK 131 983. Bokført verdi av eiendeler stillet som sikkerhet er TNOK 10 252 i selskapet og TNOK 75 923 i konsernet. I tillegg er stilt selvskyldnerkausjon fra morselskapet pålydende TNOK 50 500.



Jorunn Rosendal, Mette Brekken, Mona Sætre, Nina Stensæter



## 9 // AKSJEKAPITAL OG AKSJONÆRINFORMASJON

Selskapets aksjonærer er:	A-aksjer	Pålydende NOK	Sum	Eierandel
Nord Aurdal Kommune	152 000	50,00	7 600	33,33%
Øystre Slidre Kommune	152 000	50,00	7 600	33,33%
Vestre Slidre Kommune	152 000	50,00	7 600	33,33%
<b>Sum</b>	<b>456 000</b>		<b>22 800</b>	<b>100,00%</b>

## 10 // MER-/MINDREINNTÉKT DISTRIBUTJONSNETT

Tallene kan avvike noe fra den endelige NVE – rapporteringen.

<b>Mer-/mindreinntekt (tall i 1000)</b>	<b>2014</b>	<b>2013</b>
(Mer-)/mindreinntekt per 01.01	4 061	-9 186
Korrigeringer fra tidligere år	244	4 410
Årets beregnede mer(-)/mindreinntekt (+)	-8 939	8 837
<b>Mer(-)/mindreinntekt(+) per 31.12</b>	<b>-4 634</b>	<b>4 061</b>

Skyldig(-)/til gode(+) renter av mer-/mindreinntekt per 31.12.	-4	250
--	----	-----

Totale nettinntekter	82 237	83 424
Kostnader overliggende nett	-13 020	-15 577
Eiendomsskatt	-1 680	-1 680
Netto nettinntekter	67 537	66 167
Tildelt inntektsramme	60 431	77 124
Justering av inntektsrammen med årets Kile-kostnader	-1 833	-2 120
<b>Årets mer(-)/mindreinntekt(+)</b>	<b>-8 939</b>	<b>8 837</b>

	<b>2014</b>	<b>2013</b>
Driftsresultat nett	16 233	27 665
Avkastningsgrunnlag	211 981	215 045
Avkastning i %	7,7	12,9

**11 // SKATT**

Årets skattekostnad (tall i 1000)	Morselskapet		Konsern	
	2014	2013	2014	2013
Betalbar skatt på årets resultat	4 724	3 515	4 724	3 515
For mye avsatt betalbar skatt forrige år	0	-76	0	-76
Endring utsatt skatt	298	4 047	123	4 048
<b>Årets skattekostnad</b>	<b>5 023</b>	<b>7 486</b>	<b>4 848</b>	<b>7 487</b>

**Betalbar skatt i årets skattekostnad**

Ordinært resultat før skattekostnad	20 268	27 780	19 659	27 755
Permanente forskjeller	-1 666	-63	-1 666	-70
Endring fremførbart underskudd	0	0	2 126	579
Endring midlertidige forskjeller	-1 105	-15 163	-2 621	-15 710
<b>Skattepliktig inntekt</b>	<b>17 497</b>	<b>12 554</b>	<b>17 498</b>	<b>12 554</b>
<b>Betalbar skatt årets resultat 27,0 %</b>	<b>4 724</b>	<b>3 515</b>	<b>4 724</b>	<b>3 515</b>

**Betalbar skatt i balansen fremkommer slik:**

Betalbar skatt årets resultat	4 724	3 515	4 724	3 515
<b>Betalbar skatt i balansen</b>	<b>4 724</b>	<b>3 515</b>	<b>4 724</b>	<b>3 515</b>

Spesifikasjon av grunnlag for utsatt skatt	31.12.13	31.12.14	Endring	31.12.13	31.12.14	Endring
Driftsmidler	32 620	34 292	-1 672	33 167	36 355	-3 188
Kunder	-838	-1 103	265	-838	-1 103	265
Pensjonsforpliktelse	-7 542	-2 938	-4 604	-7 542	-2 938	-4 604
Netto pensjonsmidler	0	3 381	-3 381	0	3 381	-3 381
Regnskapsmessig avsetning tap på kontrakter	-1 100	-439	-661	-1 100	-439	-661
Mer-/mindreinntekt nettvirksomhet	4 310	-4 638	8 948	4 310	-4 638	8 948
Fremførbart underskudd	0	0	0	-583	-2 709	2 126
<b>Grunnlag for beregning av utsatt skatt</b>	<b>27 450</b>	<b>28 555</b>	<b>-1 105</b>	<b>27 414</b>	<b>27 909</b>	<b>-495</b>
<b>Utsatt skatt/skattefordel</b>	<b>7 412</b>	<b>7 710</b>	<b>-298</b>	<b>7 402</b>	<b>7 536</b>	<b>-132</b>
<b>Bokført utsatt skattefordel</b>	<b>0</b>	<b>0</b>	<b>0</b>	<b>0</b>	<b>-174</b>	<b>174</b>
<b>Bokført utsatt skatteforpliktelse</b>	<b>7 412</b>	<b>7 710</b>	<b>-298</b>	<b>7 412</b>	<b>7 710</b>	<b>-298</b>
<b>Skattesats</b>	<b>27%</b>	<b>27%</b>		<b>27%</b>	<b>27%</b>	

Avstemming av skattekostnaden	2014	2013	2014	2013
Årsresultat * gj. sn. nominell skattesats	5 472	7 778	5 297	7 772
Regnskapsført skattekostnad	5 023	7 486	4 848	7 487
Differanse	449	292	449	285

**Forklaring**

Permanente forskjeller	-449	-17	-449	-19
Effekt av endret skattesats	0	-274	0	-274
For mye avsatt betalbar skatt forrige år	0	-76	0	-76
Endring ikke balanseført utsatt skatt	0	75	0	84
<b>Sum</b>	<b>-449</b>	<b>-292</b>	<b>-449</b>	<b>-285</b>



## 12// EGENKAPITAL

Morselskap (tall i 1000)	Aksjekapital	Overkursfond	Annen egenkap.	Sum
<b>Egenkapital 01.01.</b>	<b>22 800</b>	<b>7 864</b>	<b>98 175</b>	<b>128 839</b>
Ordinært utbytte			-3 173	-3 173
Årsresultat			15 246	15 246
<b>Egenkapital 31.12.</b>	<b>22 800</b>	<b>7 864</b>	<b>110 247</b>	<b>140 912</b>

Konsern	Aksjekapital	Overkursfond	Annen egenkap.	Sum	Minoritet	Sum
(tall i 1000)						
<b>Egenkapital 01.01.</b>	<b>22 800</b>	<b>7 864</b>	<b>98 162</b>	<b>128 826</b>	<b>9 174</b>	<b>138 001</b>
Ordinært utbytte			-3 173	-3 173		-3 173
Årsresultat			14 993	14 993	-181	14 812
<b>Egenkapital 31.12.</b>	<b>22 800</b>	<b>7 864</b>	<b>109 982</b>	<b>140 646</b>	<b>8 993</b>	<b>149 639</b>

## 13// LEASING

Selskapet og konsernet har for tiden 5 leasingavtaler på transportmidler. Løpetid på leasingkontraktene er h.h.v. 36 og 60 måneder. Det er i årets regnskap kostnadsført leasingleie med TNOK 528. Det er ikke bokført forskuddsbetalt leasing i balansen.

## 14// VARIGE DRIFTSMIDLER

Morselskap	Fordelingsnett	Bygg	Målere/biler/ inventar/ data/ bredbånd/annet	Bygninger og tomter	Anlegg under utførelse	Kraftanlegg	SUM
(tall i 1000)							
Anskaffelseskost 01.01.	404 419	18 638	87 745	1 705	1 532	-	- 514 039
Tilgang i år +	4 878	1 147	5 864	-	1 138	-	- 13 027
Avgang i år -	-	-	-	-	-	-	- -
Akkumulert ord. avskrivning 31.12.	220 317	11 238	58 564	-	-	-	- 290 119
<b>Bokført verdi pr. 31.12.</b>	<b>188 980</b>	<b>8 547</b>	<b>35 045</b>	<b>1 705</b>	<b>2 670</b>	-	<b>- 236 947</b>

Årets ord. avskrivning	9 126	528	5 898	-	-	-	- 15 552
Avskrivningstid	35 år	5 - 50 år	3 - 20 år			0 - 60 år	

Konsern	Fordelingsnett	Bygg	Målere/biler/ inventar/ data/ bredbånd/annet	Bygninger og tomter	Anlegg under utførelse	Kraftanlegg	SUM
Anskaffelseskost 01.01.	404 419	18 638	87 794	2 863	43 739	-	557 453
Tilgang i år +	4 878	1 147	5 865	-27	-41 069	65 507	36 301
Avgang i år -	-	-	-	-	-	-	-
Akkumulert ord. avskrivning 31.12.	220 317	11 238	58 566	-	-	566	290 687
<b>Bokført verdi pr. 31.12.</b>	<b>188 980</b>	<b>8 547</b>	<b>35 093</b>	<b>2 836</b>	<b>2 670</b>	<b>64 941</b>	<b>303 067</b>

Årets ord. avskrivning	9 126	528	5 900	-	-	566	16 120
Avskrivningstid	35 år	5 - 50 år	3 - 20 år			0 - 60 år	



## 15// RENTESWAPPER

Selskapet og konsernet hadde pr. 31.12.2008 to renteswapper (hvor selskapet betalte fast rente og fikk flytende rente). Disse renteswappene ble i 2009 terminert, med et tap på termineringstidspunktet på TNOK 3 251. Dette tapet er regnskapsmessig behandlet som "avbrutt sikring", ved at tapet periodiseres regnskapsmessig over gjenværende opprinnelig løpetid på swappene. Gjenværende bokført verdi utgjør TNOK 0 både pr. 31.12.2014 og pr. 31.12.2013.

Ved terminering av swappene nevnt over ble den negative verdien gjort opp overfor banken ved at selskapet inngikk to "OTC arrear swapper" med en tilsvarende negativ verdi på transaksjonstidspunktet. I disse swappene får selskapet flytende rente, og betaler flytende rente tillagt en margin. Disse swappene er i regnskapet pr. 31.12.14 vurdert til laveste verdis prinsipp og det er foretatt en regnskapsmessig avsetning på TNOK 410. Pr. 31.12.13 utgjør avsetningen TNOK 1 100. Posten inngår i andre avsetninger for forpliktelser.

### Opplysninger om OTC arrear renteswapper

Kontrakt	Pålydende (TNOK)	Startdato	Forfallsdato	Margin
851882	30 000	8/12/2009	11/9/2015	1,00 p.a.
851883	30 000	8/12/2009	11/9/2015	0,84 p.a.

## 16// TRANSAKSJONER MED NÆRSTÅENDE PARTER

Ansvarlig lånekapital er gitt av aksjonærene Nord-Aurdal kommune, Vestre Slidre kommune og Øystre Slidre kommune med TNOK 20 000 fra hver kommune. I 2014 var renten på de ansvarlige lån 6,18 %. Det er ikke stilt sikkerhet for lånene. Lånene er fornyet pr. 01.01.2011 og løper avdragsfritt fram til 01.01.2021. Dersom partene ikke har reforhandlet låneavtalene innen denne dato løper lånene videre uten avdrag og kan av hver av partene sies opp med 6 måneder skriftlig varsel. Selskapet har utbetalt TNOK 3 708 i renter fordelt med 1/3-del til hver av aksjonærene. Det vises også til note 8.

Valdres Energiverk AS har datterselskapene Kvitvella Electricitetsverk AS og Fossbråten Kraftverk AS. I begge selskaper er startet vannkraftproduksjon i løpet av 2014. Bokførte mellomværende med selskapene fremgår av note 7. Transaksjonene består i utlagte kostnader av morselskapet og konsulenttjenester med totalt TNOK 1 026 for 2014 og TNOK 1 614 for 2013.

Likeledes har Valdres Energiverk AS det tilknyttede selskapet Storefoss Kraftstasjon AS som ble stiftet i 2005. Det har ikke vært aktivitet i selskapet siden stiftelsen. Det har ikke vært transaksjoner mellom selskapene verken i 2013 eller 2014.

Selskapet forvalter konsesjons- og andelskraft for Nord-Aurdal kommune og Vestre Slidre kommune. Selskapet selger også kraft- og netjtjenester til eierkommunene på ordinære markedsmessige betingelser. Forvaltningshonorar til selskapet for dette arbeidet er TNOK 329 for regnskapsåret 2014.





Til generalforsamlingen i Valdres Energiverk AS

## Revisors beretning

### Uttalelse om årsregnskapet

Vi har revidert årsregnskapet for Valdres Energiverk AS som består av selskapsregnskap, som viser et overskudd på TNOK 15.246, og konsernregnskap, som viser et overskudd på TNOK 14.993. Selskapsregnskapet og konsernregnskapet består av balanse per 31. desember 2014, resultatregnskap og kontantstrømpstilling for regnskapsåret avsluttet per denne datoen, og en beskrivelse av vesentlige anvendte regnskapsprinsipper og andre noteopplysninger.

### Styret og daglig leders ansvar for årsregnskapet

Styret og daglig leder er ansvarlig for å utarbeide årsregnskapet og for at det gir et rettviseende bilde i samsvar med regnskapslovens regler og god regnskapsskikk i Norge, og for slik intern kontroll som styret og daglig leder finner nødvendig for å muliggjøre utarbeidelsen av et årsregnskap som ikke inneholder vesentlig feilinformasjon, verken som følge av misligheter eller feil.

### Revisors oppgaver og plikter

Vår oppgave er å gi uttrykk for en mening om dette årsregnskapet på bakgrunn av vår revisjon. Vi har gjennomført revisjonen i samsvar med lov, forskrift og god revisjonsskikk i Norge, herunder International Standards on Auditing. Revisjonsstandardene krever at vi etterlever etiske krav og planlegger og gjennomfører revisjonen for å oppnå betryggende sikkerhet for at årsregnskapet ikke inneholder vesentlig feilinformasjon.

En revisjon innebærer utførelse av handlinger for å innhente revisjonsbevis for beløpene og opplysningene i årsregnskapet. De valgte handlingene avhenger av revisors skjønn, herunder vurderingen av risikoene for at årsregnskapet inneholder vesentlig feilinformasjon, enten det skyldes misligheter eller feil. Ved en slik risikovurdering tar revisor hensyn til den interne kontrollen som er relevant for selskapets utarbeidelse av et årsregnskap som gir et rettviseende bilde. Formålet er å utforme revisjonshandlinger som er hensiktsmessige etter omstendighetene, men ikke for å gi uttrykk for en mening om effektiviteten av selskapets interne kontroll. En revisjon omfatter også en vurdering av om de anvendte regnskapsprinsippene er hensiktsmessige og om regnskapsestimatene utarbeidet av ledelsen er rimelige, samt en vurdering av den samlede presentasjonen av årsregnskapet.

Etter vår oppfatning er innhentet revisjonsbevis tilstrekkelig og hensiktsmessig som grunnlag for vår konklusjon.

### Konklusjon

Etter vår mening er årsregnskapet avgitt i samsvar med lov og forskrifter og gir et rettviseende bilde av selskapet og konsernet Valdres Energiverk AS' finansielle stilling per 31. desember 2014 og av deres resultater og kontantstrømmer for regnskapsåret som ble avsluttet per denne datoen i samsvar med regnskapslovens regler og god regnskapsskikk i Norge.



Revisors beretning - 2014 - Valdres Energiverk AS, side 2

### **Uttalelse om øvrige forhold**

#### *Konklusjon om årsberetningen*

Basert på vår revisjon av årsregnskapet som beskrevet ovenfor, mener vi at opplysningene i årsberetningen om årsregnskapet, forutsetningen om fortsatt drift og forslaget til anvendelse av overskuddet er konsistente med årsregnskapet og er i samsvar med lov og forskrifter.

#### *Konklusjon om registrering og dokumentasjon*

Basert på vår revisjon av årsregnskapet som beskrevet ovenfor, og kontrollhandlinger vi har funnet nødvendig i henhold til internasjonal standard for attestasjonsoppdrag ISAE 3000 "Attestasjonsoppdrag som ikke er revisjon eller forenklet revisorkontroll av historisk finansiell informasjon" mener vi at ledelsen har oppfylt sin plikt til å sørge for ordentlig og oversiktlig registrering og dokumentasjon av selskapets regnskapsopplysninger i samsvar med lov og god bokføringsskikk i Norge.

Hamar, 27. april 2015

**PricewaterhouseCoopers AS**

Thomas Fraurud  
Statsautorisert revisor



**ValdresEnergi**

*- alltid til stede*

Spikarmoen 16, N-2900 Fagernes

Tlf: 61 36 60 00 • E-post: [post@valdresenergi.no](mailto:post@valdresenergi.no)

[www.valdresenergi.no](http://www.valdresenergi.no) – [facebook.com/valdresenergi](https://facebook.com/valdresenergi)

[twitter.com/valdresenergi](https://twitter.com/valdresenergi)